

TREINAMENTO

PRIMEIROS PASSOS

MÓDULOS 1 E 2

01 Principais Configurações

02 O essencial sobre o Gráfico

- 2.1 Chart Trading
- 2.2 Estudos
- 2.3 Periodicidades gráficas
- 2.4 Renko
- 2.5 Ordens pelo gráfico
- 2.6 Tipos de ordens
- 2.7 Estratégias OCO
- 2.8 Livro Visual

03 Ferramentas de Stop Avançado

- 3.1 Trailing Stop
- 3.2 Autobreakeven

04 Ferramentas de Fluxo

- 4.1 Times & Trades
- 4.2 Livro de Ofertas

05 Volume at Price

06 Notícias e Market Report

07 Salvando Desktops

08 Acompanhamento da performance

09 Módulo de Opções

10 Principais dúvidas

- 10.1 Ver posições na plataforma
- 10.2 Retirar linha vertical no gráfico
- 10.3 Marca d'água
- 10.4 Mostrar níveis de Fibonacci
- 10.5 Retirar confirmações
- 10.6 Ponto de cobertura
- 10.7 Alinhamento de Ordens
- 10.8 Configurações de Zoom
- 10.9 Verificar Informações
- 10.10 Cor dos botões
- 10.11 Pavios no Renko
- 10.12 Campo de validade

11 Módulos Opcionais Profit Store

12 Onde continuar estudando?



PRIMEIROS PASSOS MÓDULOS 1 E 2

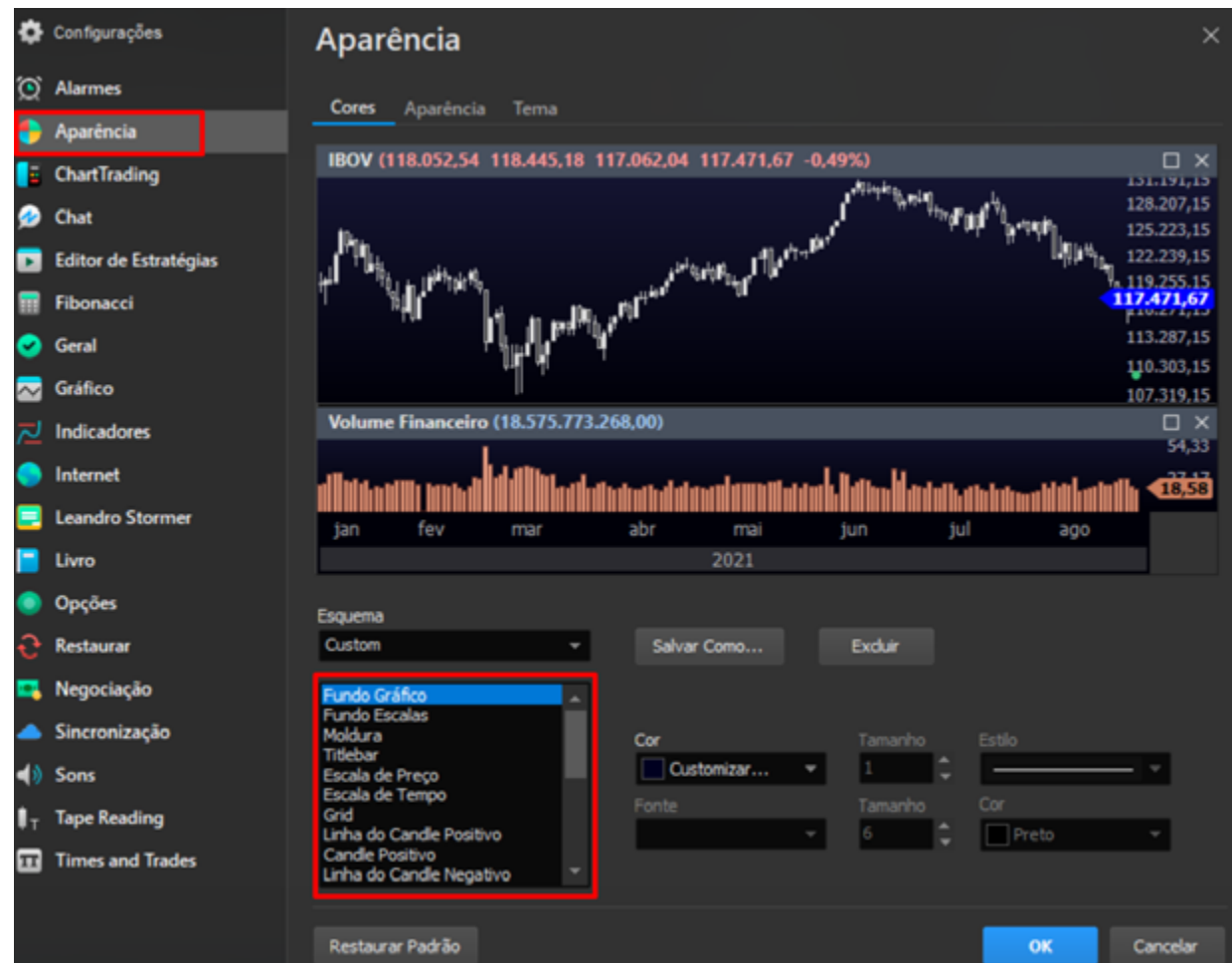
Confira todo o conteúdo essencial apresentado pela equipe Nelogica para você dar seus primeiros passos com o Profit.

Para acessar todas as configurações e customizações que serão padrão na sua plataforma acesse **menu ferramentas > configurações.**



Dica: este material é interativo! Clique nos itens do sumário para ser direcionado ao conteúdo.

01 PRINCIPAIS CONFIGURAÇÕES



MENU APARÊNCIA

No menu aparência, aba de cores, conseguimos customizar toda a aparência da plataforma. Assim, ela sempre ficará configurada quando abrirmos um novo gráfico, indicador, estudo, etc.



ABA DE APARÊNCIA

Na aba de **aparência** é possível também personalizar os grids (linhas de escala) horizontais e verticais, além de outras customizações nas janelas internas.

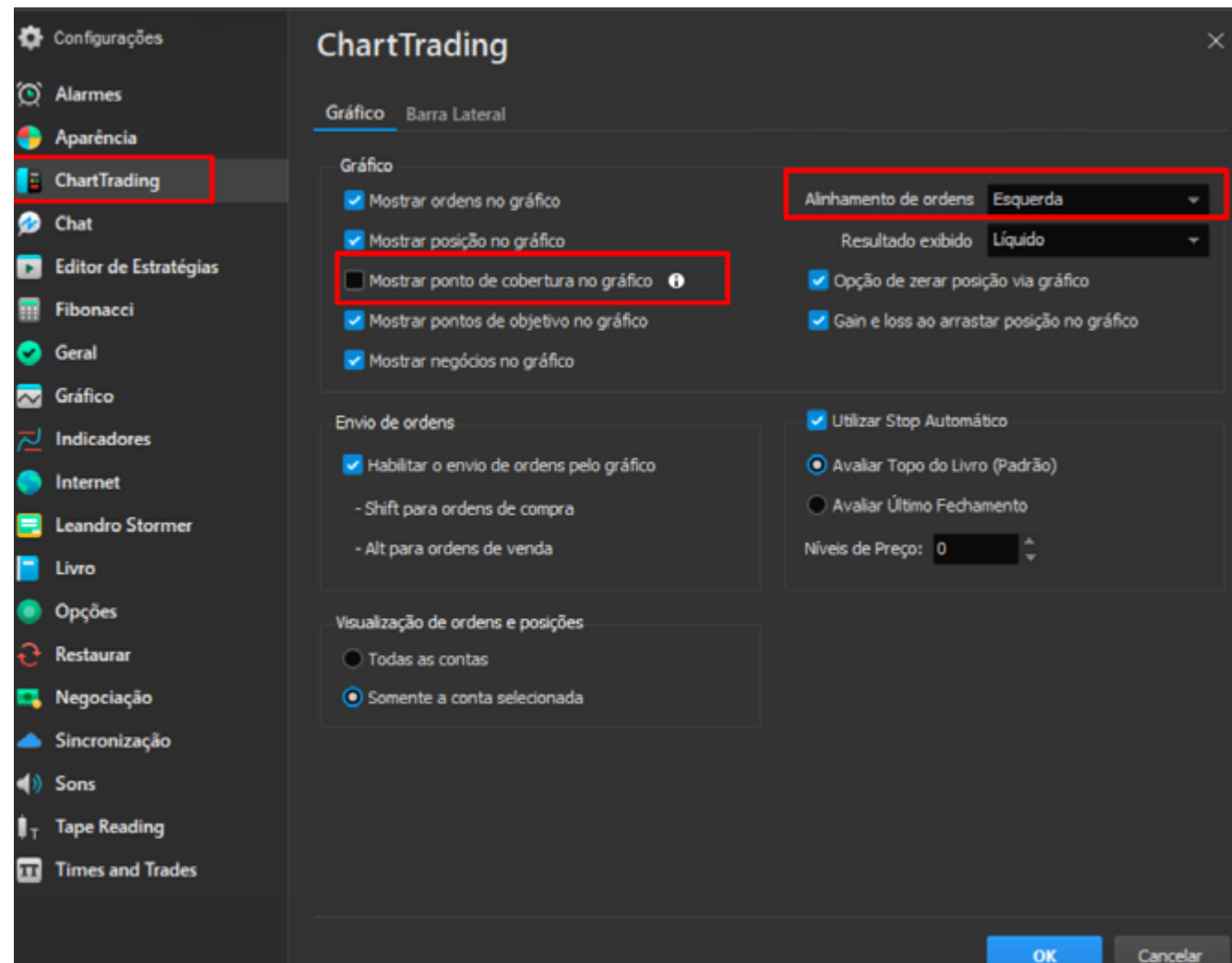


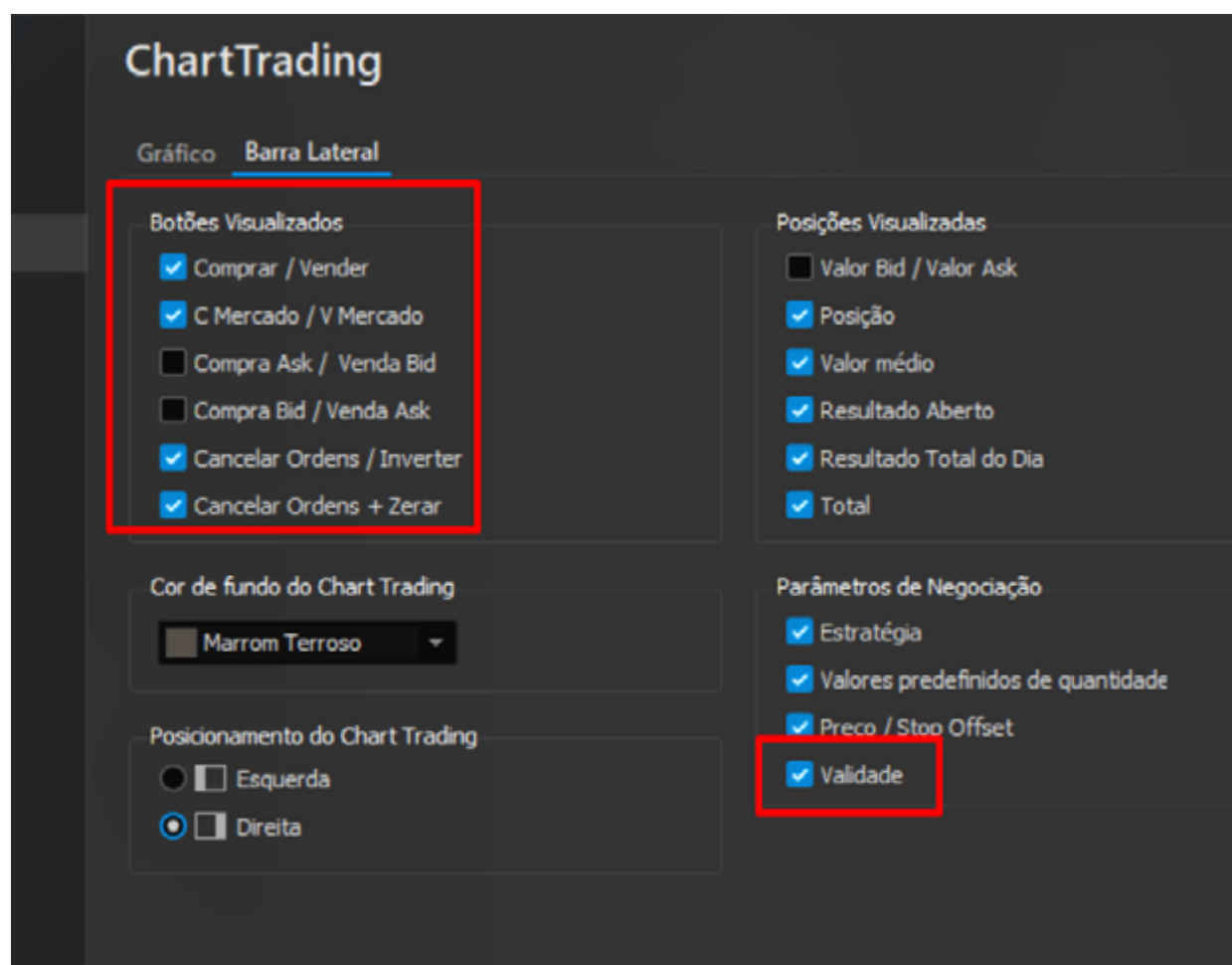
CHART TRADING

PONTO DE COBERTURA

O Ponto de Cobertura é um recurso que **sinaliza o ponto de equilíbrio das operações**, mostrando onde não há nem lucro nem prejuízo. É possível ativar esta funcionalidade, que é sinalizada por uma linha dentro do gráfico.

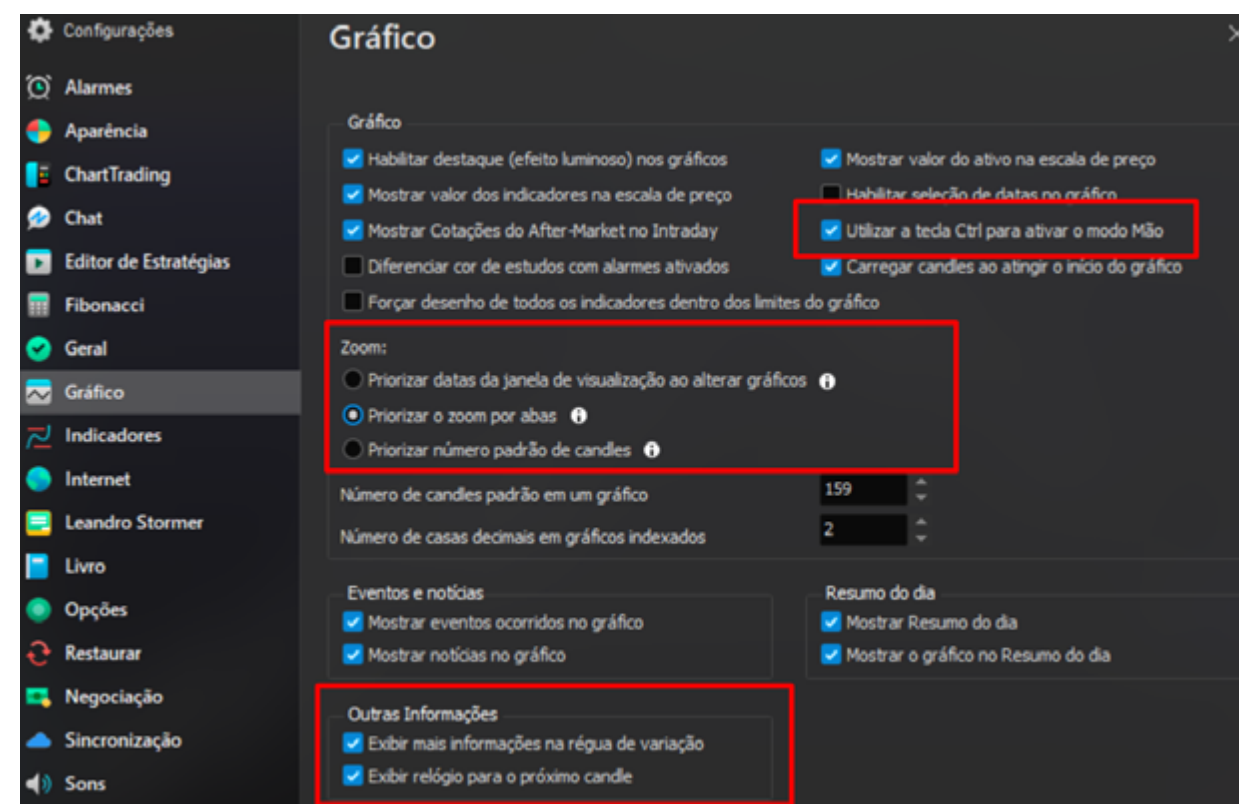
ALINHAMENTO DE ORDENS

É possível alinhar as ordens **para ficar mais próximo da escala de preços**, botando-as para a esquerda, na parte central ou na modalidade padrão.



BARRA LATERAL

É possível customizar a visualização dos botões no chart trading e adicionar o **campo de validade** (para execução de ordens em outras datas).

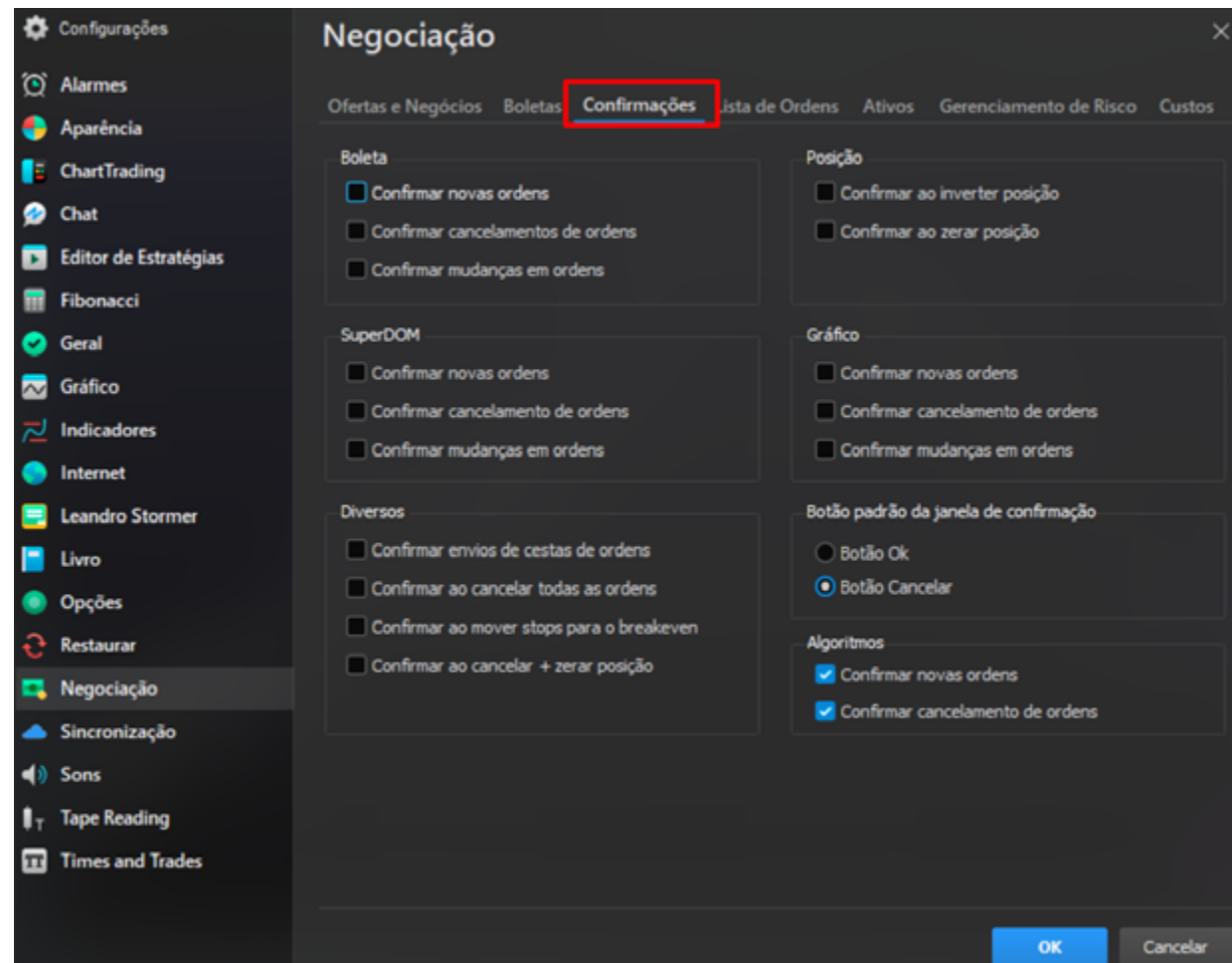


GRÁFICO

Utilizar a tecla CTRL para ativar o modo mão: de maneira rápida, é possível alternar entre o modo seta e modo mão no gráfico, facilitando a movimentação e análises no gráfico. Basta clicar na tecla CTRL do seu teclado.

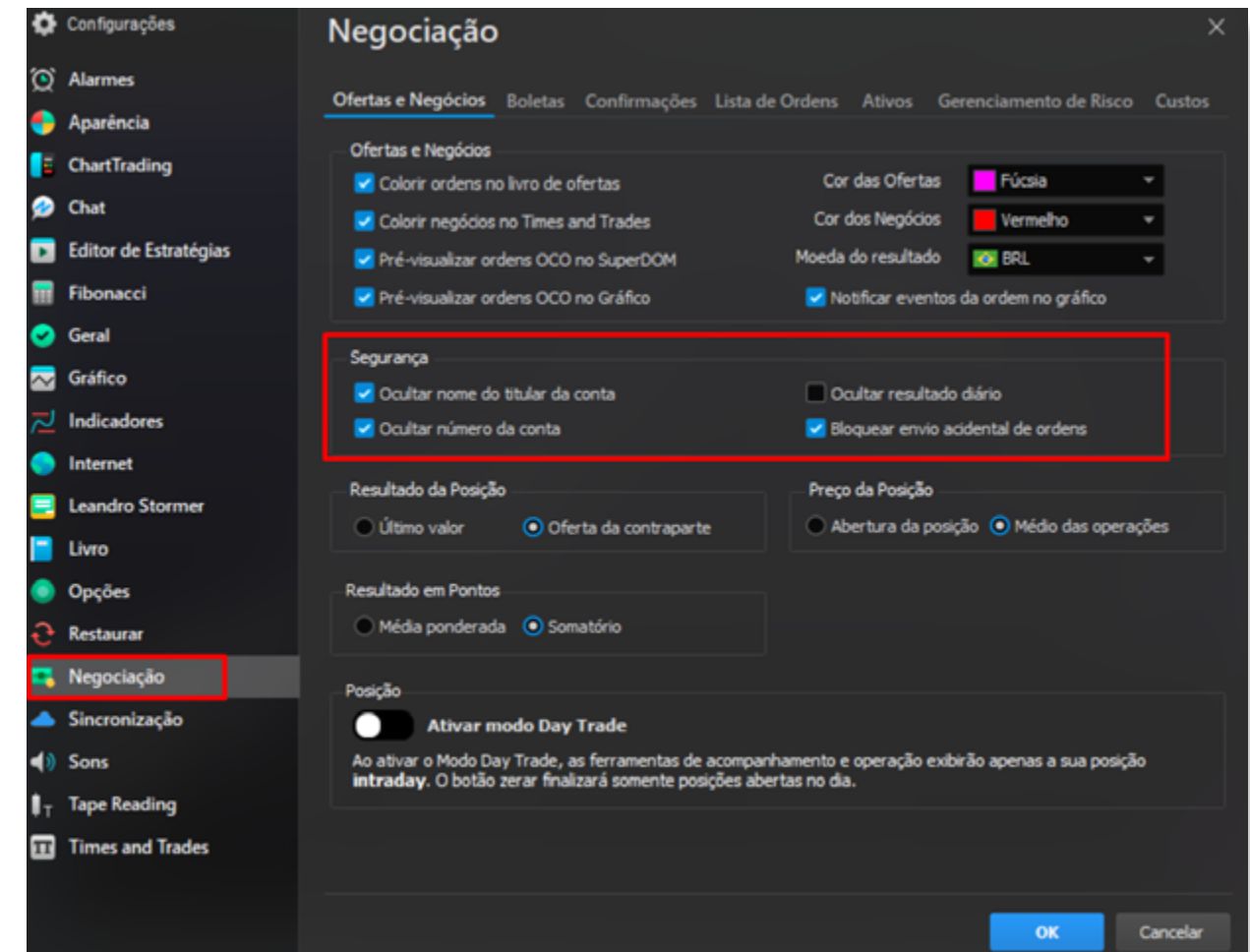
ZOOM

Existem três customizações de zoom na plataforma, sendo possível configura-las para sua melhor visualização.



ABA CONFIRMAÇÕES

Segurança: É possível retirar as confirmações de ordens, ou seja, sempre quando uma ordem for enviada ao mercado, não será necessário confirmar sua execução. Ela será feita de imediato.



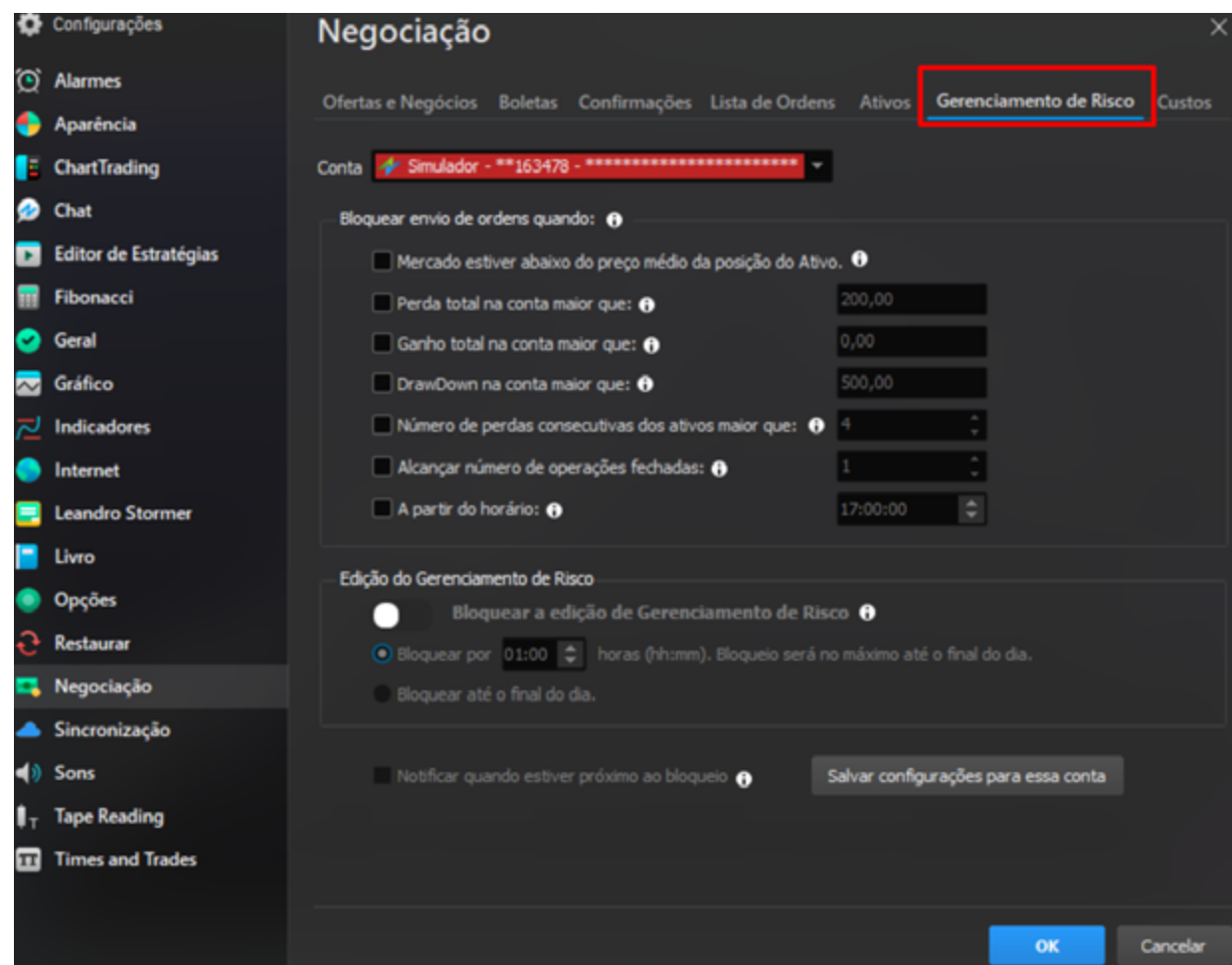
ABA NEGOCIAÇÃO

Segurança: proteger as informações pessoais (número de contas, nome e resultados).



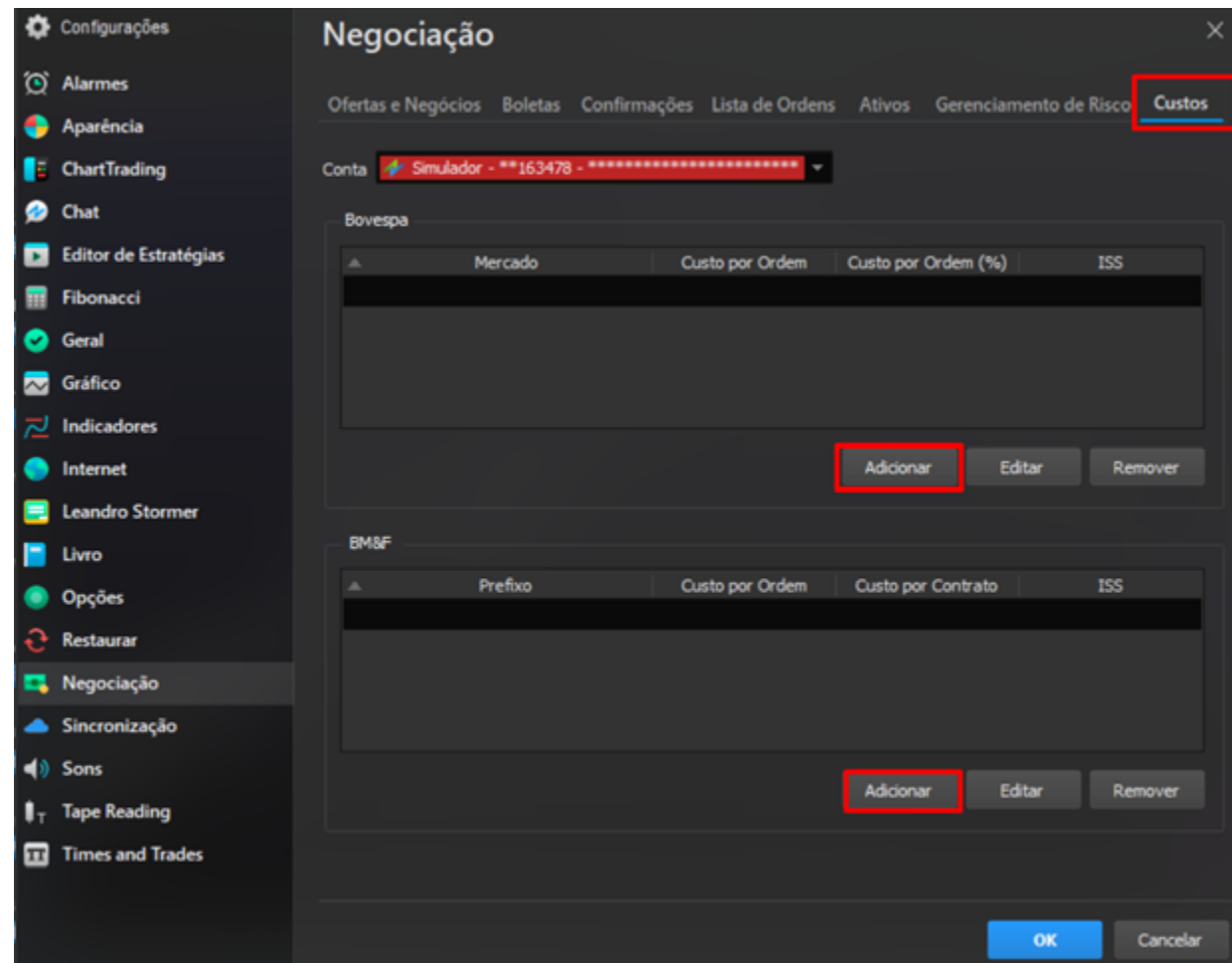
GERENCIAMENTO DE RISCO

Através destas opções de bloqueio, com os valores parametrizados, a sua conta pode ser bloqueada por um tempo pré-determinado.



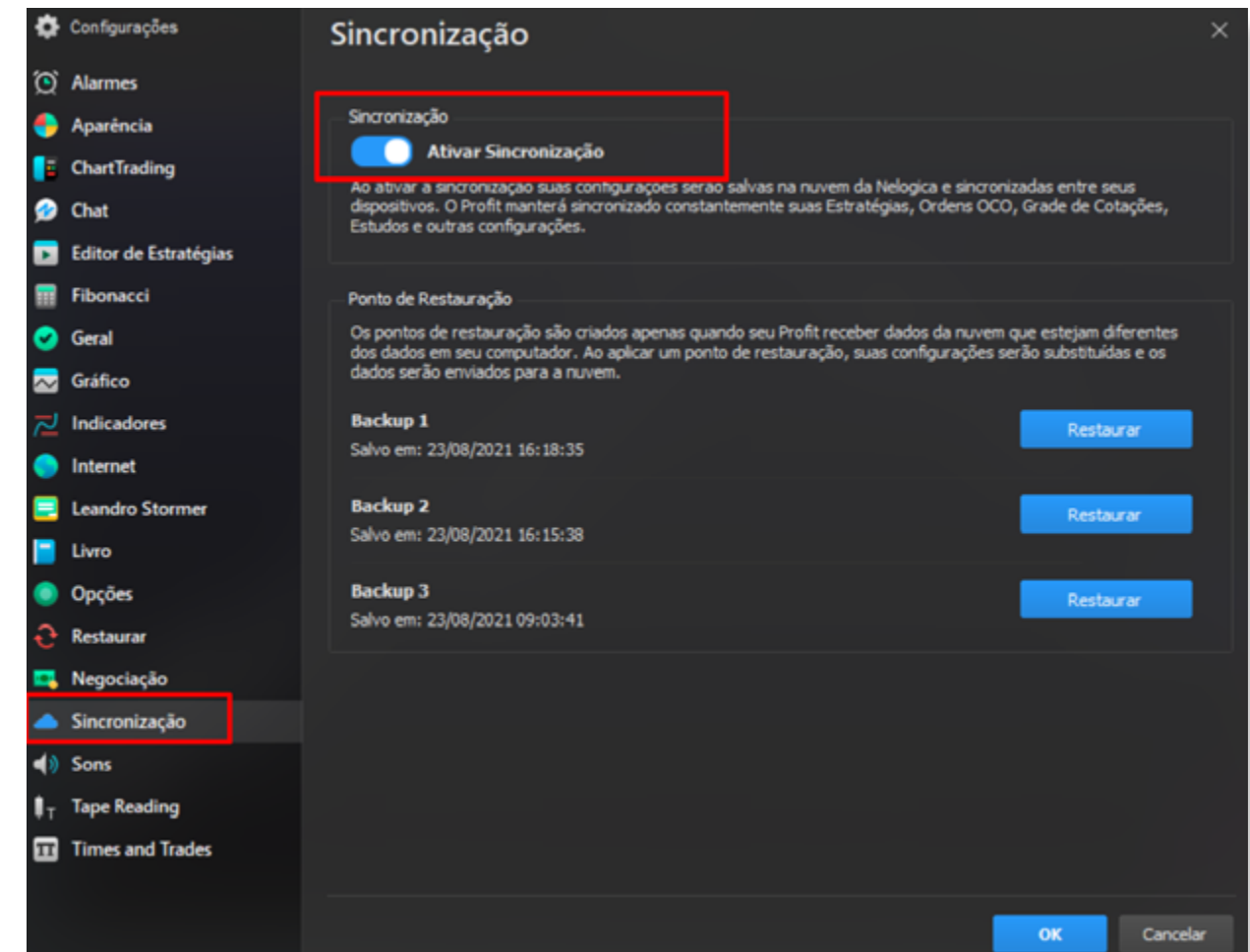
Clique no botão abaixo para acessar nosso treinamento exclusivo sobre esta ferramenta e gerenciamento de risco das suas operações.





CUSTOS

Inclua todos os custos das suas operações em ações/opções (bovespa) ou contratos futuros (BM&F). Desta forma, o relatório de performance será atualizado com o seu resultado líquido.



SINCRONIZAÇÃO

Mantenha a sincronização ativa para que as principais configurações sejam **salvas na nuvem e sejam sincronizadas entre os dispositivos** (outros computadores ou no Profit mobile).

02 O ESSENCIAL SOBRE O GRÁFICO



2.1 CHART TRADING

É a boleto de envio de ordens pelo gráfico. Para acessar, basta clicar com o botão direito no **gráfico > chart trading**.

Para configurações gerais do chart trading, como campos de visualizações, acesse **configurações > chart trading > barra lateral**.



CAMPOS DO CHART TRADING

Compra a mercado: Envia uma ordem de compra ao valor de mercado, executada pelo preço do melhor vendedor.

Compra Ask: Esta funcionalidade envia uma ordem de compra no mesmo valor da melhor oferta de venda, espelhando o Ask Price. Este tipo de ordem não é convertida a mercado. O lote restante fica aguardando execução na modalidade limite.

Compra bid: Esta funcionalidade envia uma ordem de compra no mesmo valor da melhor oferta de compra, espelhando o Bid Price. Este tipo de ordem não é convertida a mercado. O lote restante fica aguardando execução na modalidade limite.

Venda Ask: Esta funcionalidade envia uma ordem de venda

no mesmo valor da melhor oferta de venda, espelhando o Ask Price. Este tipo de ordem não é convertida a mercado. O lote restante fica aguardando execução na modalidade limite.

Venda a mercado: Envia uma ordem de venda ao valor de mercado, excetuada pelo preço do melhor comprador.

Venda bid: Esta funcionalidade envia uma ordem de venda espelhada no Bid Price. Isto faz com que a ordem seja enviada pelo mesmo valor da melhor oferta de compra. Ela não será convertida a mercado. O lote restante fica aguardando execução na modalidade limite.

Zerar: Liquida as posições abertas para o ativo em questão, ou seja, é enviado uma ordem a mercado do lado contrário, liquidando a posição.

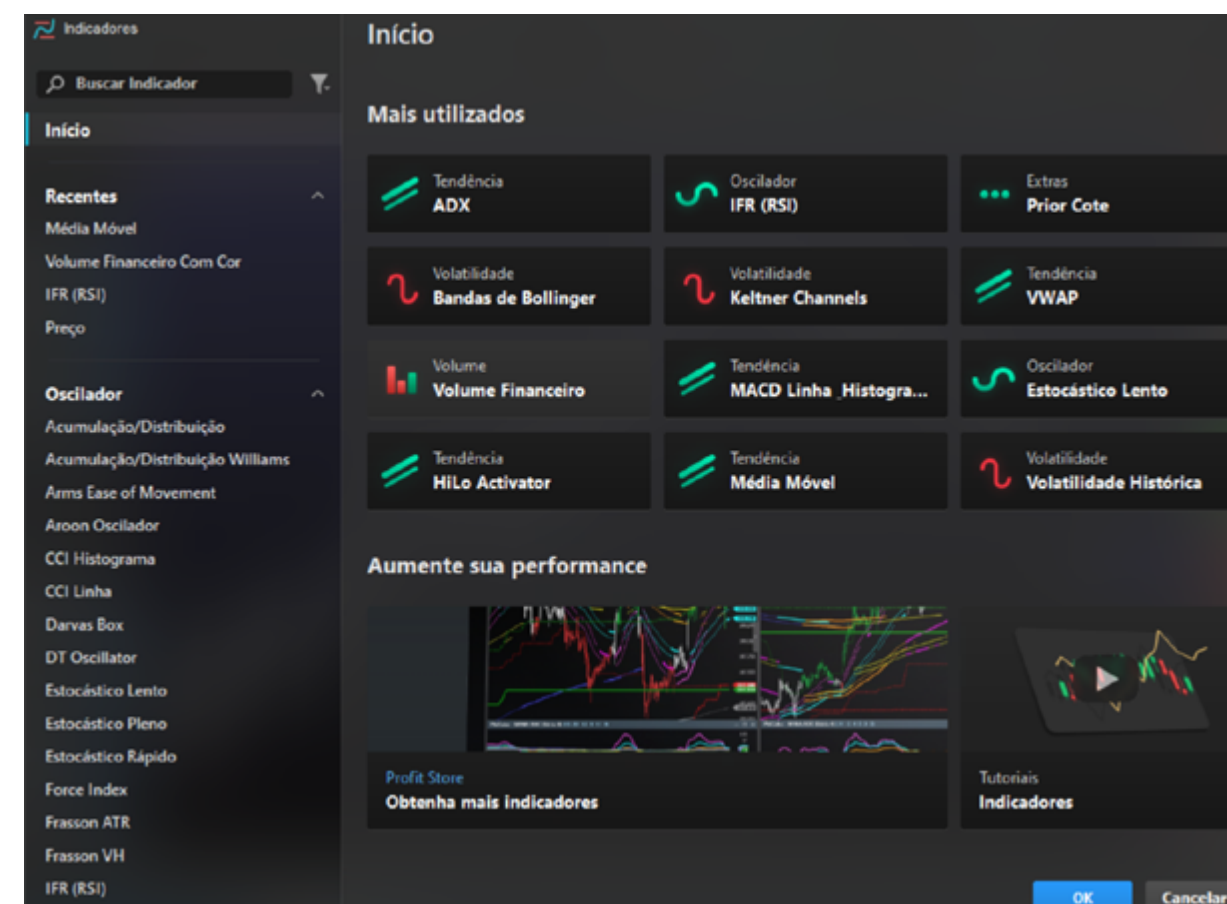


Inverter: O botão inverter zera a posição e abre outras no sentido contrário, com o mesmo lote. Esta funcionalidade é bastante conhecida como “virar a mão”.

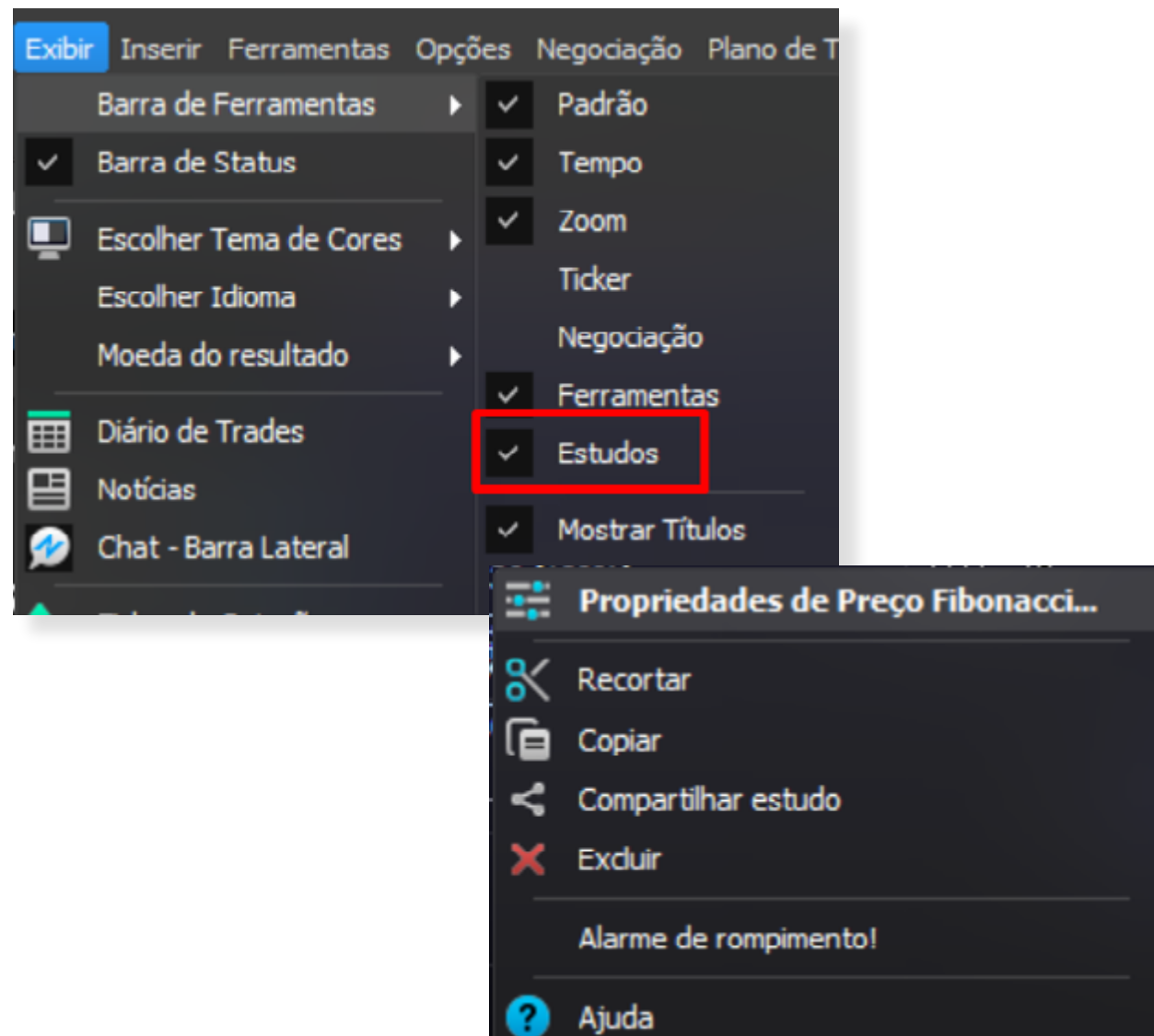
Cancelar + zerar: Zera todas as posições e cancela as ordens ainda não executadas do gráfico que está visualizando.

INSERINDO INDICADORES NO GRÁFICO

Para inserir indicadores no gráfico, basta clicar no gráfico com o botão direito do mouse > inserir indicadores, em seguida selecionar o indicador desejado, clicar em “inserir” e depois em OK.



A esquerda, nesta página de inserção de Indicadores, você pode visualizar todas as categorias de Indicadores que a sua plataforma oferece para seleção e aplicação em seu gráfico.



2.2 INSERINDO ESTUDOS NO GRÁFICO

Para inserir estudos no gráfico, habilite a coluna de estudos através do menu lateral. Caso não esteja visualizando a barra de estudos, acesse **menu exibir > barra de ferramentas > estudos**.

Após a ativação, a barra de estudos estará à direita na sua plataforma. Para adicionar estudos, basta clicar em cima do mesmo e arrastá-lo no gráfico.

Qualquer parâmetro de customização dos estudos podem ser realizados clicando com o botão direito sobre o **estudo > propriedades**.



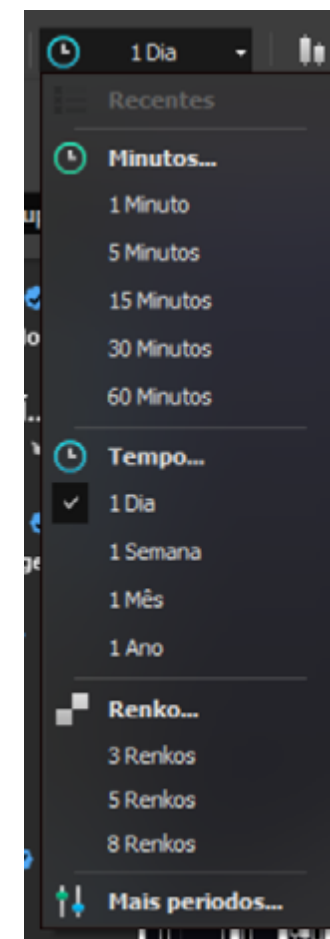
2.3 ALTERANDO A PERIODICIDADE NO GRÁFICO

A periodicidade gráfica pode ser constituída em diversos tempos, como de 1 a 60 minutos, diário, semanal, mensal, anual ou em períodos atemporais, como pontos e renko. Para alterar a periodicidade do gráfico, clique no gráfico e digite a periodicidade desejada.

25	
25	25 Minutos
25PI	25 Pontos (Inversão)
25G	25 Agressões (Saldo)
25Q	25 Qtd (Volume)
25P	25 Pontos
25I	25 Ticks (Inversão)
25N	25 Ticks (Range)

Isso também pode ser realizado através do menu principal.

2.4 RENKO

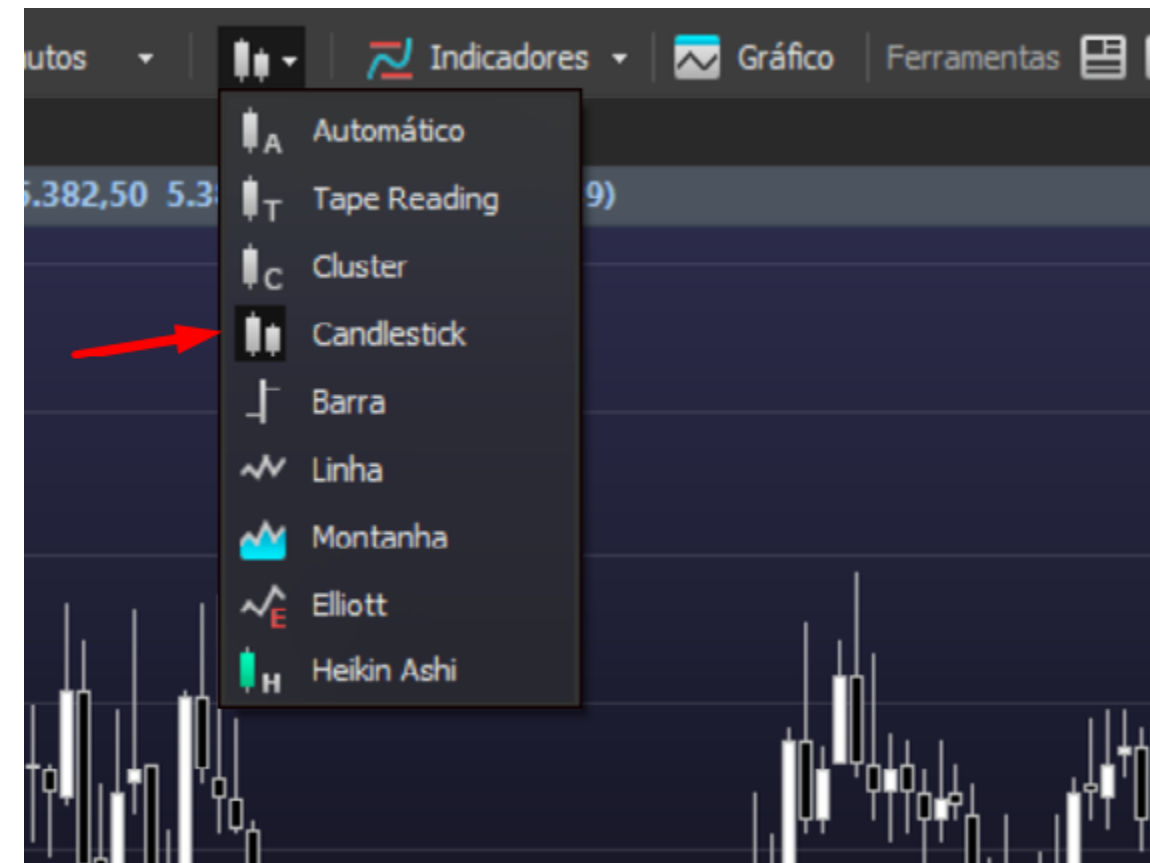


E a periodicidade em Renko pode ser colocada digitando-a no gráfico.



Pode-se definir o tamanho dos candles da forma que quiser. Um novo candle só irá aparecer quando ocorrer a variação de preço programada – ou seja, cada candle irá se formar a partir de cada variação deste período, que é em ticks (menor variação do preço).

Para colocar os **pavios no renko**, basta selecionar o tipo de gráfico candlestick:





2.5 ENVIO DE ORDENS PELO GRÁFICO

Esta tecnologia possibilita o envio de ordens pelo gráfico. Isso traz vantagens, já que **as ordens são executadas de maneira mais rápida**. É só clicar sobre a linha que representa a ordem e posicioná-la. Esta é a maneira mais eficiente que existe, sem necessidade de abrir a boleta, digitar o preço ou qualquer outro tipo de ação.

Ordens de compra: Segure “Shift” no teclado e clique no ponto onde deseja inserir a ordem. Para inserir uma compra limitada, coloque uma linha no gráfico abaixo da cotação. Caso precise colocar um Stop ou Start de compra, basta inserir acima da cotação no gráfico.

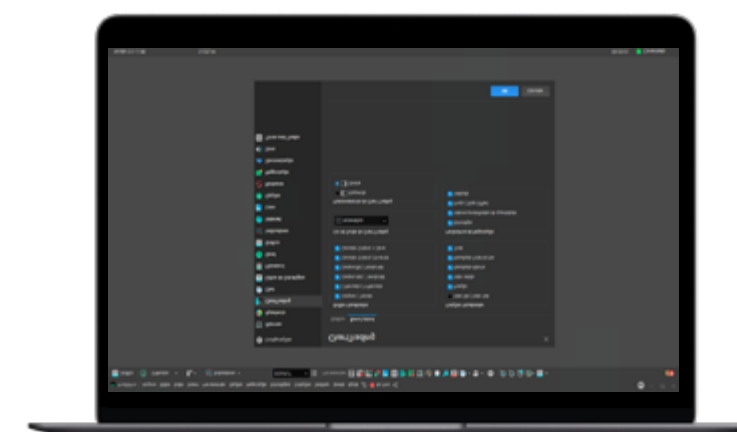
Ordens de venda: Segure “Ctrl” no teclado e clique no ponto

que deseja inserir a ordem. Para inserir uma venda limitada, é preciso colocar a linha no gráfico acima da cotação. Se quiser colocar um Stop ou Start de venda, coloque a linha abaixo da cotação no gráfico.

Lembrando que as ordens inseridas têm validade diária.

Caso queira alterar essa configuração, configure o campo de validade no chart trading.

Clique aqui para entender tudo sobre as validades de ordens



Clique aqui e volte para o Sumário



2.6 TIPOS DE ORDENS

Ordens limitadas: o envio de ordem limitada também é conhecido como pendurar uma ordem no book – ou seja, ordens que estão no nível de negociação atual.

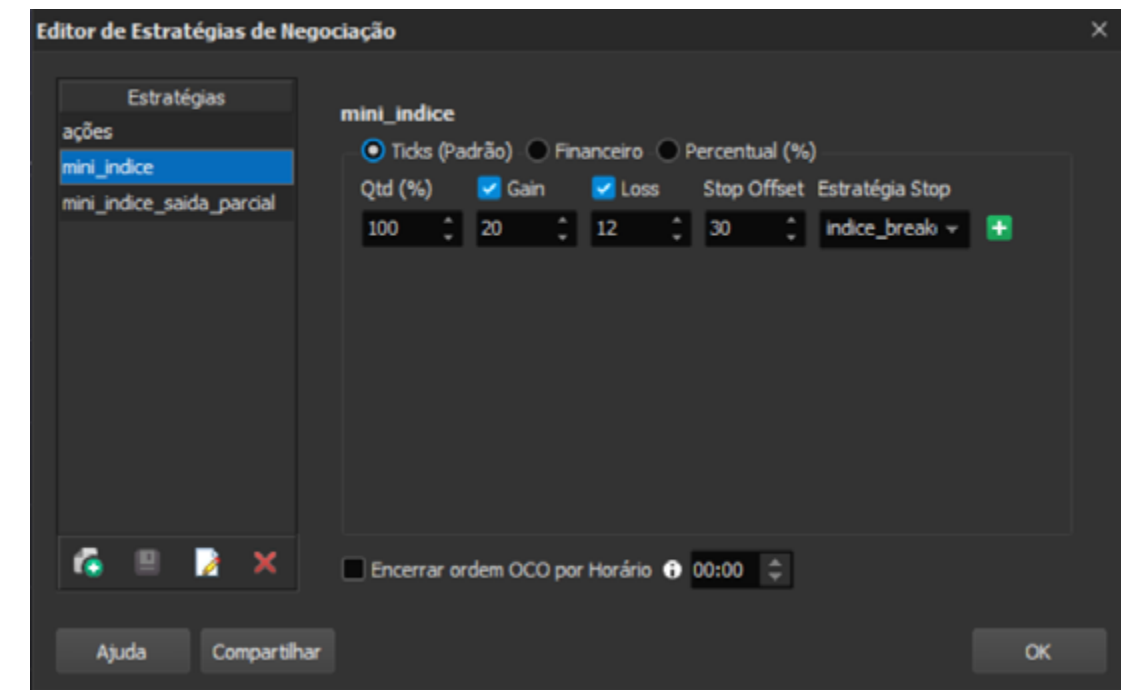
Ordens a mercado: a ordem a mercado é chamada de agressão, que faz sentido ser realizada apenas no último preço no qual há lotes a serem consumidos. É executada no mesmo momento.

Ordens Stop: a ordem stop (ou start) é aquela que, encaminhada a determinado preço, só será enviada quando o mercado passar por ele. Estão fora do nível de negociação atual – ou seja, você quer comprar mais caro do que o mercado está negociando, ou vender mais barato do que há negociações no momento.

2.7 ESTRATÉGIAS OCO

Podemos parametrizar o gain e o loss. A cada ordem que for encaminhada, seja ela ordem a mercado ou limitada, automaticamente aparecerão as ordens gain e loss.

Acesse o menu negociação > editor de estratégias de negociação.





É possível configurar com parâmetros de Ticks (Padrão), Financeiro (R\$) e Percentual (%).

Para ticks, lembre-se:

1 TICK DÓLAR = 0.5 PONTO = R\$5,00 por contrato

1 TICK ÍNDICE = 5 PONTOS = R\$1,00 por contrato

1 TICK AÇÕES = R\$0,01

QTD (%): Determina o percentual que a operação vai ser fechada, (isso depende de cada número de contratos);

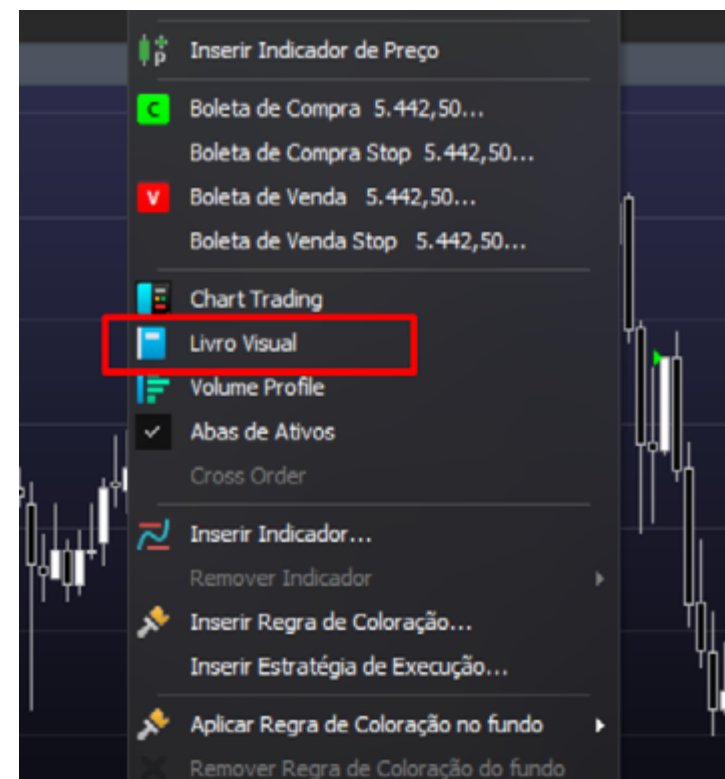
GAIN: Refere-se à quantos níveis de preço a favor da ordem executada (abertura da posição) se deseja criar uma ordem de lucro;

LOSS: Refere-se à quantos níveis de preço contra a ordem executada (abertura da posição) se deseja criar uma ordem de prejuízo;

STOP OFFSET: É a margem de aceitação que o trader define para que a ordem de Loss seja realizada. É uma margem de segurança, que mostra uma área de níveis de preço onde a execução da ordem ainda é aceitável.

Por exemplo, um Stop Offset de 30 ticks significa que a ordem será executada no preço definido ou até 30 ticks para cima (em caso de compra stop) ou para baixo (no caso de venda stop).

Depois que você executou uma ordem e o Stop Gain e Loss foi plotado automaticamente, se nenhum dos limites foi alcançado, você pode alterar ele manualmente apenas com o arrastar do mouse. Fácil de alterar e de customizar, saindo da estratégia padrão.



2.8 LIVRO VISUAL

Disponível nas versões Plus e Pro, o Livro Visual **permite a visualização, diretamente no gráfico, das ofertas do mercado por preço.** As ofertas de venda são apresentadas em vermelho, enquanto as de compra em azul. Ao clicar com o botão direito do mouse sobre essas ofertas, é possível personalizar essa funcionalidade, como a coloração e a exibição da quantidade de ofertas.

03 FERRAMENTAS DE STOP AVANÇADO



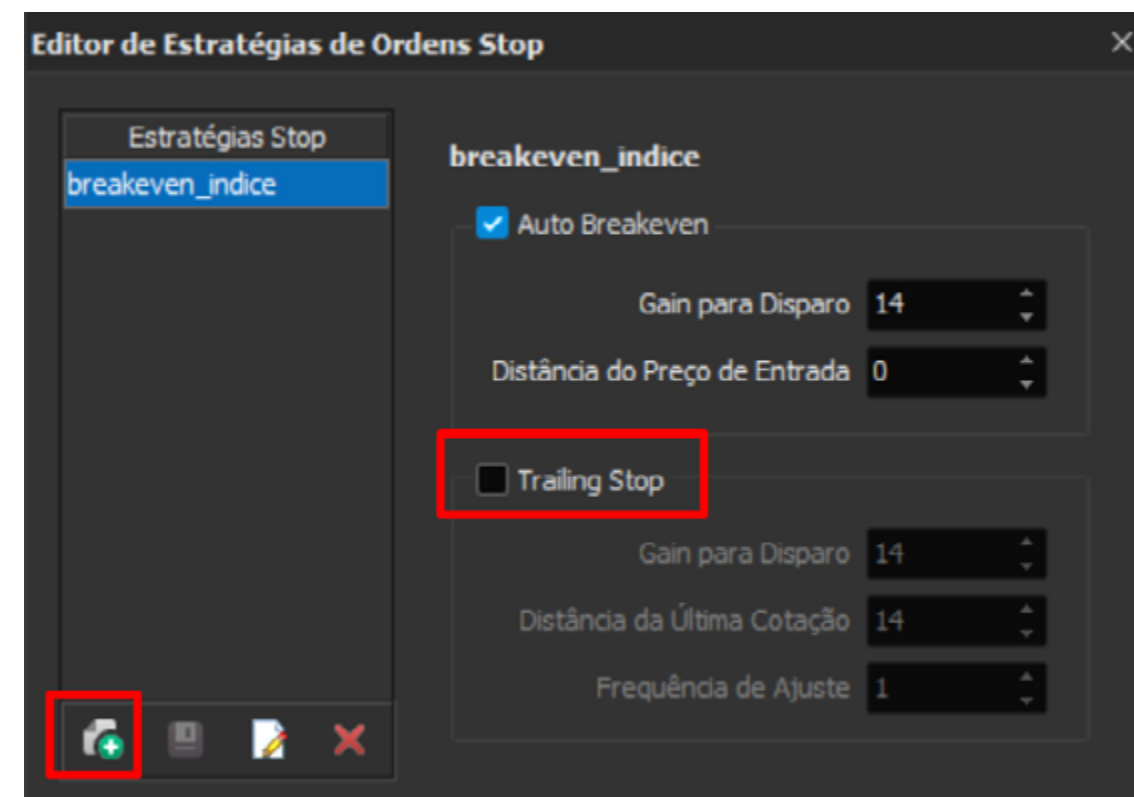
3.1

TRAILING STOP

O Trailing Stop é uma ferramenta de Stop Móvel avançada disponível na versão Pro. Ela é utilizada para **ajustar o posicionamento do seu stop loss de forma automática e contínua**, assim que os parâmetros definidos forem atingidos. Esta ferramenta é de grande utilidade para o trader, pois permite minimizar e prevenir eventuais perdas, sempre reposicionando o stop loss de acordo com a movimentação do preço e a favor da operação.

Existem duas formas de acessar a janela de edição das estratégias de stop móvel:

Se você já possui uma estratégia de Stop Gain e Loss configurada no menu **Negociação > Configurações > Editor de Estratégias de Negociação**, basta clicar no campo “Estratégia Stop” e selecionar a opção “Nova”.



Ou acessando o menu **Negociação > Editor de Estratégias de Ordem Stop**.

De ambos os modos, uma janela para configurar estratégias de stop móvel (tanto Auto Breakeven quanto Trailing Stop) será exibida, sendo necessário clicar sobre o ícone “Criar Estratégia”, nomeá-la, e assinalar o campo “Trailing Stop” conforme imagem acima.



01 GAIN PARA DISPARO: definição do momento em que o Trailing Stop iniciará – ou seja, em qual momento o stop começará a ser reposicionado.

Este parâmetro é definido em ticks (menor variação de um ativo). No exemplo que utilizaremos para ilustrar como realizar a configuração, o ativo será o mini índice com Gain para Disparo de 10 ticks. Portanto, se 1 tick equivale a 5 pontos, nossa condição para disparo será de 50 pontos.

02 DISTÂNCIA PARA A ÚLTIMA COTAÇÃO: assim que a primeira condição for aceita (50 pontos), definimos a quantos ticks a ordem stop ficará distante da cotação do mercado. Por exemplo, a ordem stop será realocada para 5 ticks (25 pontos) abaixo ou acima da última cotação.

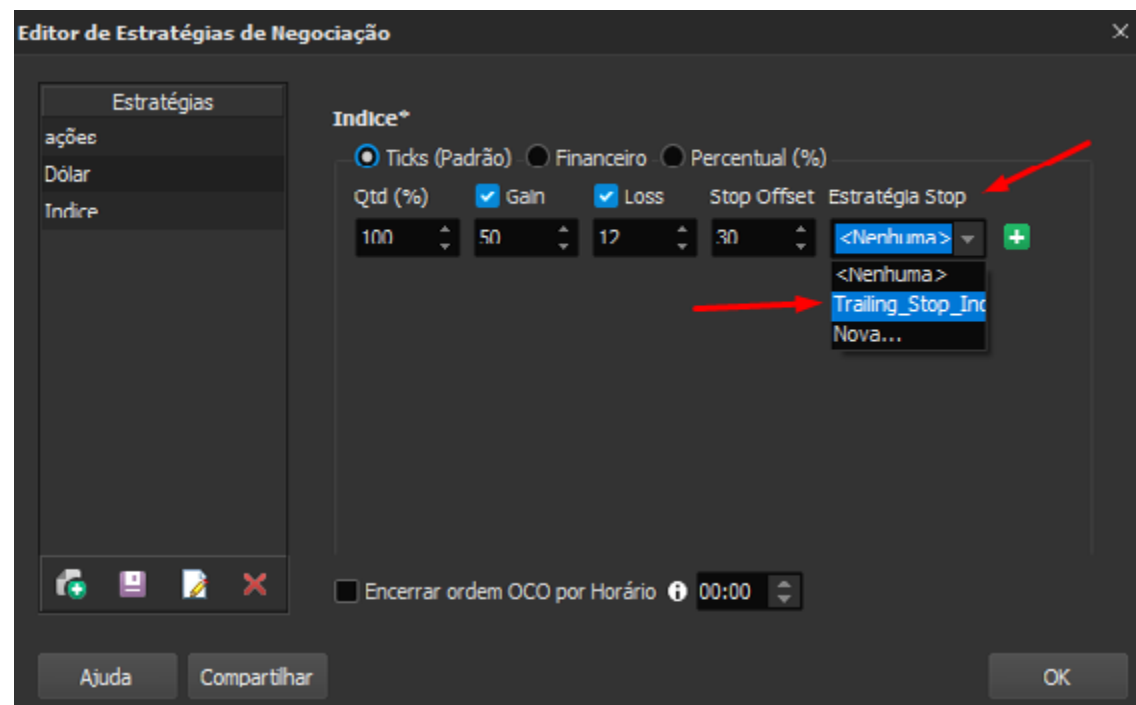
Observação: abaixo ou acima será definido pelo lado da operação; se é de compra ou venda.

Após o Gain para Disparo iniciar o Trailing Stop, a “Distância para Última Cotação” realizará o primeiro reposicionamento de stop. Colocando 5 ticks, por exemplo, o stop irá ser posicionado no 0 a 0.

03 FREQUÊNCIA DE AJUSTE: Também é definida em ticks. Se trata do quanto o mercado deve se mexer para que o stop continue se movimentando após o primeiro disparo. Por exemplo: se a frequência de ajuste for de 5 ticks (25 pontos), assim que a cotação se movimentar a 5 ticks em nosso favor após o primeiro disparo, a nossa ordem de stop loss será reajustada conforme a quantidade de ticks definida na “Distância para Última Cotação”.



Após configurar, volte para sua estratégia OCO e selecione a estratégia stop criada. Não se esqueça de salvá-la depois.



Depois, basta selecionar no chart trading/boleta a sua estratégia.

3.2 AUTO BREAKEVEN

Essa ferramenta é uma estratégia avançada de stop e gestão de risco. Ela tem como objetivo auxiliar na condução de uma operação, fazendo justamente o controle do risco de forma automática, assim como o Trailing Stop.

Uma vez que o Breakeven de uma operação é ativado, o risco da sua operação é liquidado – ou seja, será lançada uma ordem no seu preço de entrada ou até em um preço ainda mais favorável. Desta forma, caso o preço volte ou passe pelo seu preço de entrada, sua posição será zerada.

O modo de configuração é o mesmo do Trailing Stop. Basta selecionar o Auto Breakeven e escolher o nome da estratégia:

01 GAIN PARA DISPARO: é necessário definir em que momento a ordem de stop Breakeven será lançada.

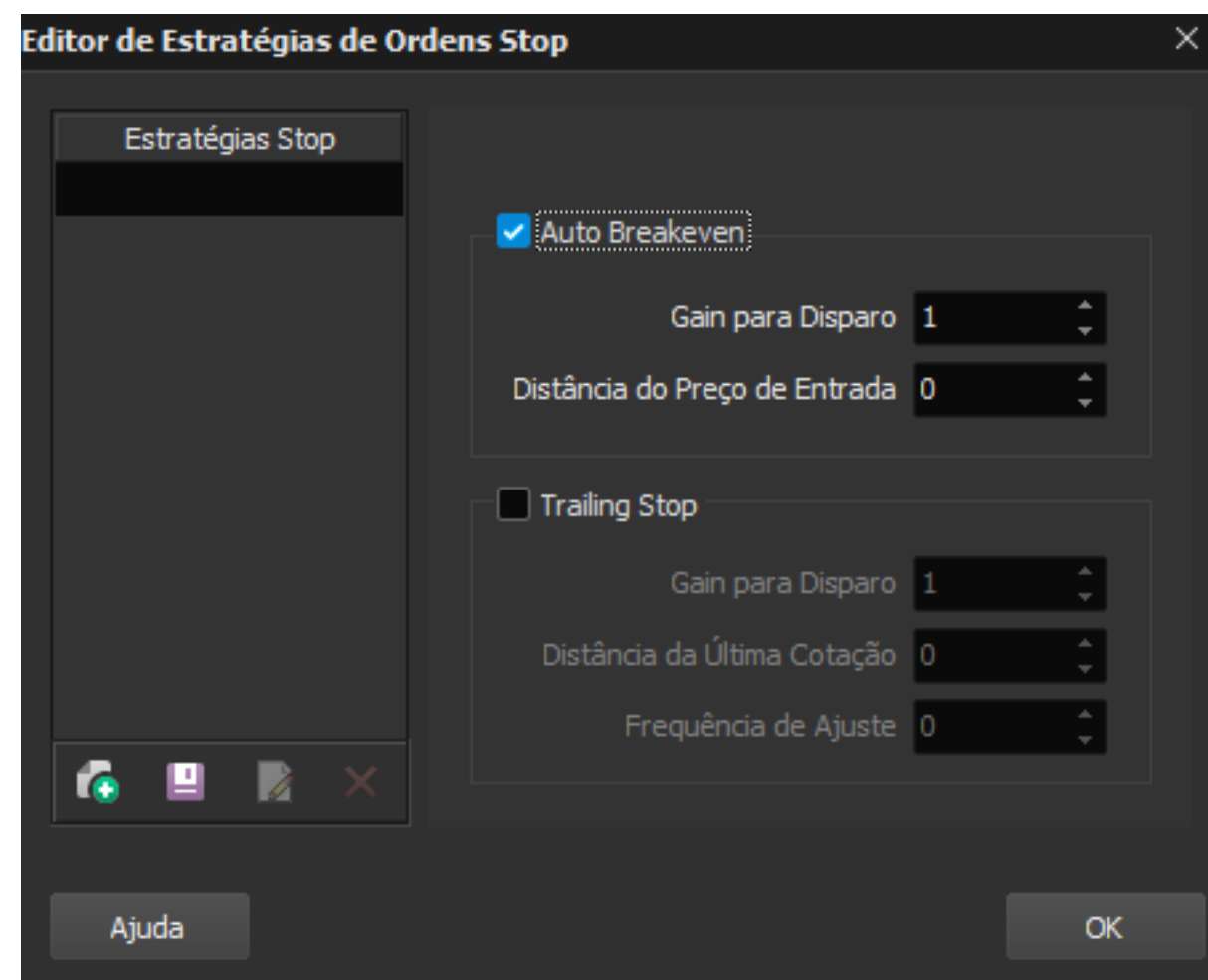


Basicamente, quanto que o mercado precisa variar a favor da operação para que o stop se mova.

02 DISTÂNCIA DO PREÇO DE ENTRADA: é necessário configurar onde será lançada a ordem Breakeven a partir do preço de entrada. Se o campo estiver zerado, a ordem será colocada exatamente no ponto de entrada.

Após isso, basta salvar e coloca-la dentro de uma Estratégia de Negociação. Para isso, acesse o Menu “Negociação” e “Editor de Estratégia de “Negociação”.

Após configurar, volte para sua estratégia OCO e selecione a estratégia stop criada. Não se esqueça de salvá-la depois.



04 FERRAMENTAS DE FLUXO DE ORDENS



Ativo	Último	Varição	Hora	Volume	Negócios	Máximo	Mínimo	Abertura	Fechamento...	Of. Con
WINV21	119.275	1,03%	09:11:57	10,238	140507	119.320	118.880	118.910	118.060	119.2
					(179,03k) 53%	(161,61k) 47%				
Data	Compradora	Valor	Quantidade	Vendedora	Agressor					
09:11:57.126 (DEV) (1407790)	XP	119.275	1	XP	RLP					
09:11:57.114 (DEV) (1407780)	XP	119.280	10	Bradesco	Comprador					
09:11:57.087 (DEV) (1407770)	Genial	119.275	1	Easynvest	Vendedor					
09:11:57.027 (DEV) (1407760)	BTG	119.280	1	BTG	RLP					
09:11:57.006 (DEV) (1407750)	XP	119.275	1	XP	RLP					
09:11:56.989 (DEV) (1407740)	Genial	119.280	1	Genial	RLP					
09:11:56.967 (DEV) (1407730)	Modal	119.275	1	Modal	RLP					
09:11:56.948 (DEV) (1407720)	XP	119.275	3	XP	RLP					
09:11:56.870 (DEV) (1407710)	Modal	119.275	1	Modal	RLP					
09:11:56.825 (DEV) (1407700)	Toru	119.275	1	Toru	RLP					
09:11:56.793 (DEV) (1407690)	XP	119.280	1	XP	RLP					
09:11:56.684 (DEV) (1407680)	XP	119.280	1	XP	RLP					
09:11:56.603 (DEV) (1407670)	DTG	119.280	2	DTG	RLP					
09:11:56.663 (DEV) (1407660)	XP	119.280	1	Ideal	Vendedor					
09:11:56.663 (DEV) (1407650)	XP	119.280	1	Ideal	Vendedor					
09:11:56.663 (DEV) (1407640)	Clear	119.280	1	Ideal	Vendedor					
09:11:56.663 (DEV) (1407630)	Bradesco	119.280	1	Ideal	Vendedor					
09:11:56.663 (DEV) (1407620)	XP	119.280	1	Ideal	Vendedor					
09:11:56.663 (DEV) (1407610)	Genial	119.280	1	Ideal	Vendedor					
09:11:56.663 (DEV) (1407600)	Genial	119.280	1	Ideal	Vendedor					
09:11:56.663 (DEV) (1407590)	Ideal	119.280	1	Ideal	Vendedor					
09:11:56.663 (DEV) (1407580)	UBS	119.280	2	Ideal	Vendedor					
09:11:56.663 (DEV) (1407570)	UBS	119.280	1	Ideal	Vendedor					
09:11:56.662 (DEV) (1407560)	UBS	119.280	1	Ideal	Vendedor					
09:11:56.660 (DEV) (1407550)	Credit	119.280	1	Easynvest	Vendedor					
09:11:56.660 (DEV) (1407540)	UBS	119.280	1	Easynvest	Vendedor					
09:11:56.660 (DEV) (1407530)	Bradesco	119.280	39	Easynvest	Vendedor					
09:11:56.660 (DEV) (1407520)	Easynvest	119.280	9	Easynvest	RLP					
09:11:56.648 (DEV) (1407510)	Genial	119.280	1	Genial	RLP					
09:11:56.535 (DEV) (1407500)	XP	119.285	1	XP	RLP					
09:11:56.516 (DEV) (1407490)	Bradesco	119.280	25	Terra	Vendedor					

4.1 TIMES & TRADES

ABA NEGÓCIOS

A aba negócios apresenta todos os negócios do dia efetuados naquele ativo. Ela mostra o momento que ocorreu o negócio, a data, o comprador, o vendedor, os valores e as quantidades negociadas. A coluna agressor é importante para o trader, pois apresenta quem tomou a iniciativa do trade (se foi o comprador, o vendedor ou um trade direto).

Ao clicar com o botão direito do mouse sobre essa janela, o trader irá para "Propriedades do Times And Trades".



ABA ORDEM ORIGINAL

A aba "Ordem Original" é uma facilitadora para o trader, já que apresenta as agressões de maneira compilada (essa compilação é oriunda da aba "Negócios"). É uma funcionalidade que demonstra exatamente a boleta que determinado player encaminhou. Abaixo, temos a aba "Negócios" à esquerda e a ordem original à direita.

Alvo	Último	Varição	Hora	Volume	Negócios	Máximo	Mínimo	Abertura	Fechamento...	Of. Con
WDMV21	119.395	1,13%	09:23:11	19,808	250042	119.465	118.880	118.910	118.060	119.3

Alvo	Último	Varição	Hora	Volume	Negócios	Máximo	Mínimo	Abertura	Fechamento...	Of. Con
WDMV21	119.395	1,13%	09:23:11	19,808	250042	119.465	118.880	118.910	118.060	119.3

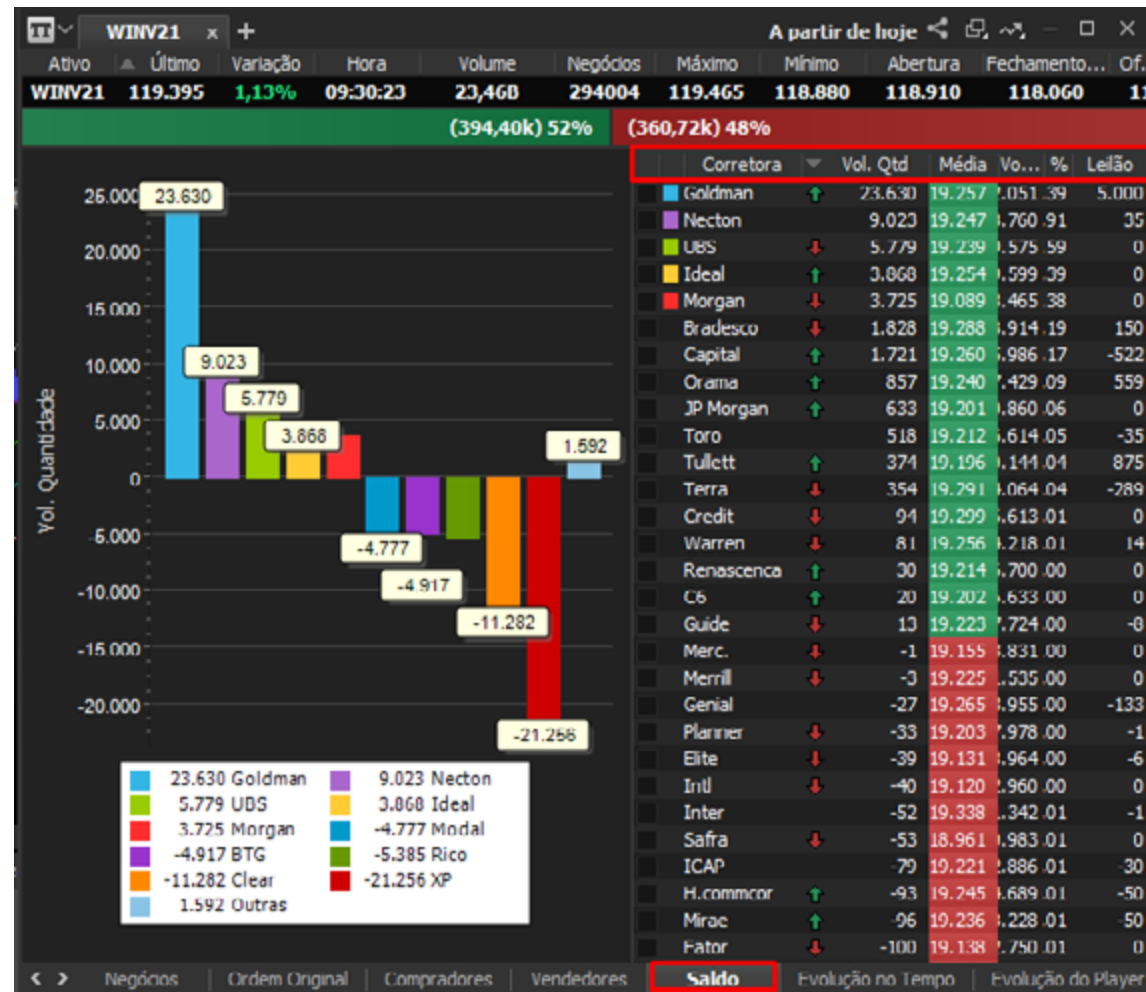
Data	Compradora	Valor	Quantidade	Vendedora	Agressor
09:15:12.041 (DEV) (1815050)	Tullett	119.335	1	Bradesco	Comprador
09:15:12.041 (DEV) (1815040)	Tullett	119.335	29	Genial	Comprador
09:15:12.041 (DEV) (1815030)	Tullett	119.335	9	BTG	Comprador
09:15:12.841 (DEV) (1815820)	Tulle-ll	119.335	21	Genial	Comprador
09:15:12.841 (DEV) (1815810)	Tulle-ll	119.335	11	Ideal	Comprador
09:15:12.841 (DEV) (1815800)	Tullett	119.335	4	UBS	Comprador
09:15:12.841 (DEV) (1815790)	Tullett	119.335	20	BTG	Comprador
09:15:12.841 (DEV) (1815780)	Tullett	119.335	11	BTG	Comprador
09:15:12.841 (DEV) (1815770)	Tullett	119.335	2	UBS	Comprador
09:15:12.841 (DEV) (1815760)	Tullett	119.335	2	UBS	Comprador
09:15:12.841 (DEV) (1815750)	Tullett	119.335	4	UBS	Comprador
09:15:12.841 (DEV) (1815740)	Tullett	119.335	3	Ideal	Comprador
09:15:12.841 (DEV) (1815730)	Tullett	119.335	4	UBS	Comprador
09:15:12.841 (DEV) (1815720)	Tullett	119.335	5	Bradesco	Comprador
09:15:12.041 (DEV) (1815710)	Tullett	119.335	2	UBS	Comprador
09:15:12.041 (DEV) (1815700)	Tullett	119.335	2	UBS	Comprador
09:15:12.041 (DEV) (1815690)	Tullett	119.335	2	UBS	Comprador
09:15:12.841 (DEV) (1815680)	Tulle-ll	119.335	1	UBS	Comprador
09:15:12.841 (DEV) (1815670)	Tulle-ll	119.330	3	Ideal	Comprador
09:15:12.841 (DEV) (1815660)	Tulle-ll	119.330	2	BTG	Comprador
09:15:12.841 (DEV) (1815650)	Tullett	119.330	1	Ideal	Comprador
09:15:12.841 (DEV) (1815640)	Tullett	119.330	5	Clear	Comprador
09:15:12.841 (DEV) (1815630)	Tullett	119.330	50	Rico	Comprador
09:15:12.841 (DEV) (1815620)	Tullett	119.330	5	Bradesco	Comprador
09:15:12.841 (DEV) (1815610)	Tullett	119.330	27	Genial	Comprador
09:15:12.841 (DEV) (1815600)	Tullett	119.330	51	Genial	Comprador
09:15:12.841 (DEV) (1815590)	Tullett	119.330	6	Ideal	Comprador
09:15:12.841 (DEV) (1815580)	Tullett	119.330	1	Clear	Comprador
09:15:12.041 (DEV) (1815570)	Tullett	119.330	1	Modal	Comprador
09:15:12.041 (DEV) (1815560)	Tullett	119.330	1	Clear	Comprador
09:15:12.041 (DEV) (1815550)	Tullett	119.330	1	UBS	Comprador

Data	Compradora	Valor	Quantidade	Vendedora	Agressor
09:15:36.732 (DEV) (1870210)	Rico	119.405*	100	-	Comprador
09:15:36.729 (DEV) (1869910)	-	119.395	169	UDG	Vendedor
09:15:36.699 (DEV) (1867370)	Ideal	119.400	611	-	Comprador
09:15:36.690 (DEV) (1866680)	UBS	119.400	180	-	Comprador
09:15:36.674 (DEV) (1865660)	Modal	119.400	143	-	Comprador
09:15:33.597 (DEV) (1855860)	Ideal	119.390	135	-	Comprador
09:15:33.114 (DEV) (1852920)	Bradesco	119.390	159	-	Comprador
09:15:33.065 (DEV) (1851780)	Modal	119.390	100	-	Comprador
09:15:33.065 (DEV) (1850920)	Capital	119.390	114	-	Comprador
09:15:33.065 (DEV) (1849610)	Goldman	119.385*	3.100	-	Comprador
09:15:30.024 (DEV) (1840390)	-	119.340*	402	Easymvest	Vendedor
09:15:19.663 (DEV) (1828560)	-	119.360	127	XP	Vendedor
09:15:18.782 (DEV) (1827250)	Ideal	119.365	209	-	Comprador
09:15:18.773 (DEV) (1826360)	Ideal	119.365*	121	-	Comprador
09:15:17.426 (DEV) (1824240)	-	119.350	127	XP	Vendedor
09:15:16.926 (DEV) (1822710)	XP	119.355	200	-	Comprador
09:15:16.560 (DEV) (1820240)	Ideal	119.350	445	-	Comprador
09:15:16.080 (DEV) (1819010)	Ideal	119.340	126	-	Comprador
09:15:14.440 (DEV) (1817480)	-	119.330	105	UBS	Vendedor
09:15:12.852 (DEV) (1815990)	Bradesco	119.335	101	-	Comprador
09:15:12.841 (DEV) (1814500)	Tullett	119.335*	1.000	-	Comprador
09:15:12.828 (DEV) (1814290)	UBS	119.310	113	-	Comprador
09:15:11.100 (DEV) (1811030)	Terra	119.315*	350	-	Comprador
09:15:10.171 (DEV) (1809420)	-	119.305	100	Guide	Vendedor
09:15:10.171 (DEV) (1808840)	-	119.305*	193	Rico	Vendedor
09:15:07.494 (DEV) (1805430)	Terra	119.325*	500	-	Comprador
09:15:06.487 (DEV) (1803860)	-	119.315*	100	Santander	Vendedor
09:15:04.689 (DEV) (1800760)	Modal	119.315	138	-	Comprador
09:15:02.359 (DEV) (1796430)	Toro	119.335*	200	-	Comprador
09:14:54.348 (DEV) (1778840)	-	119.330*	127	XP	Vendedor
09:14:52.925 (DEV) (1776670)	-	119.345	189	XP	Vendedor



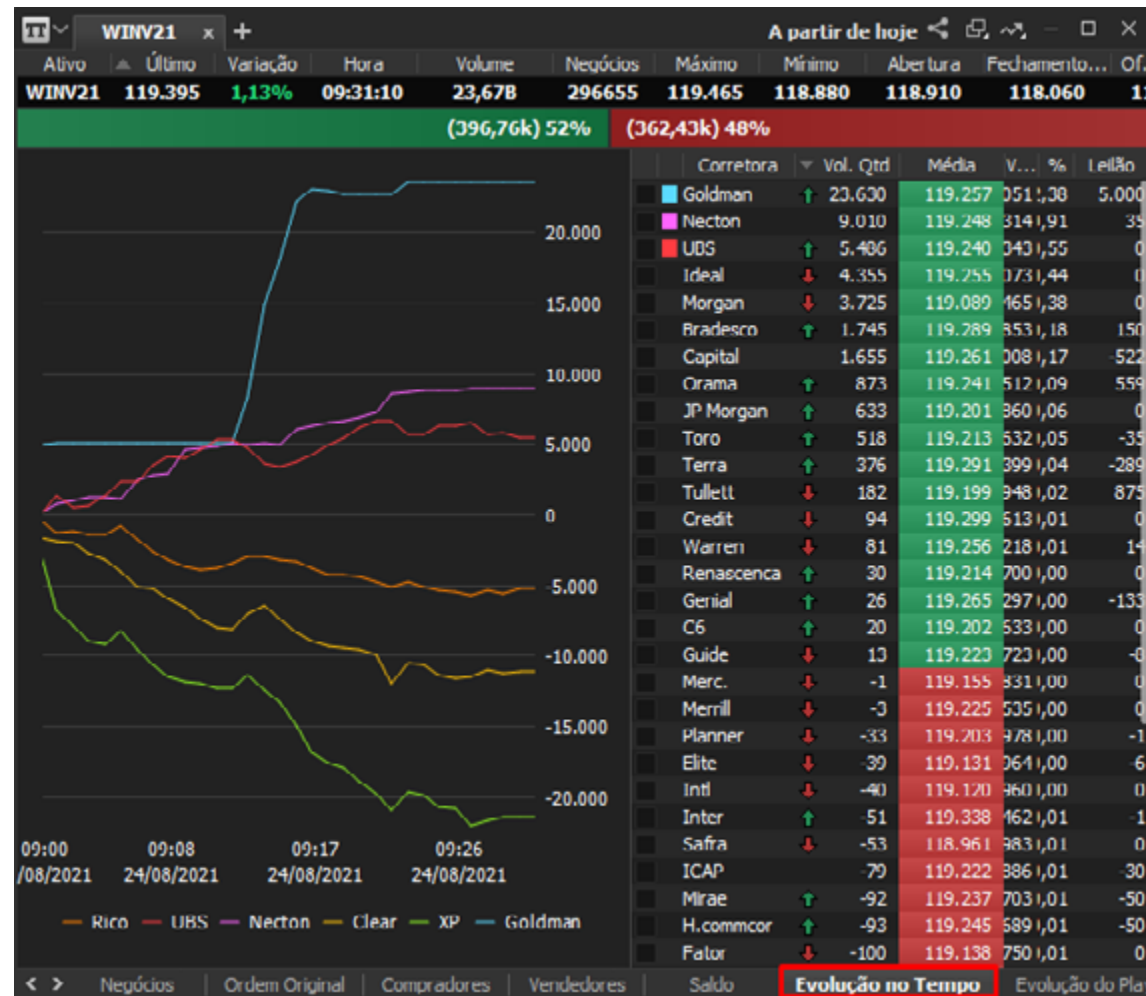
ABA COMPRADORES E VENDEDORES

A aba "Compradores" e a aba "Vendedores", respectivamente, apresentam os players que mais compraram e os que mais venderam durante o dia. Ao clicar com o botão direito do mouse sobre essas janelas e movimentar o mouse até o gráfico, é possível definir se queremos visualizar essa informação de maneira gráfica, mostrando somente o gráfico; em números tabelados, mostrando apenas a tabela; ou os dois juntos, mostrando o gráfico e a tabela.



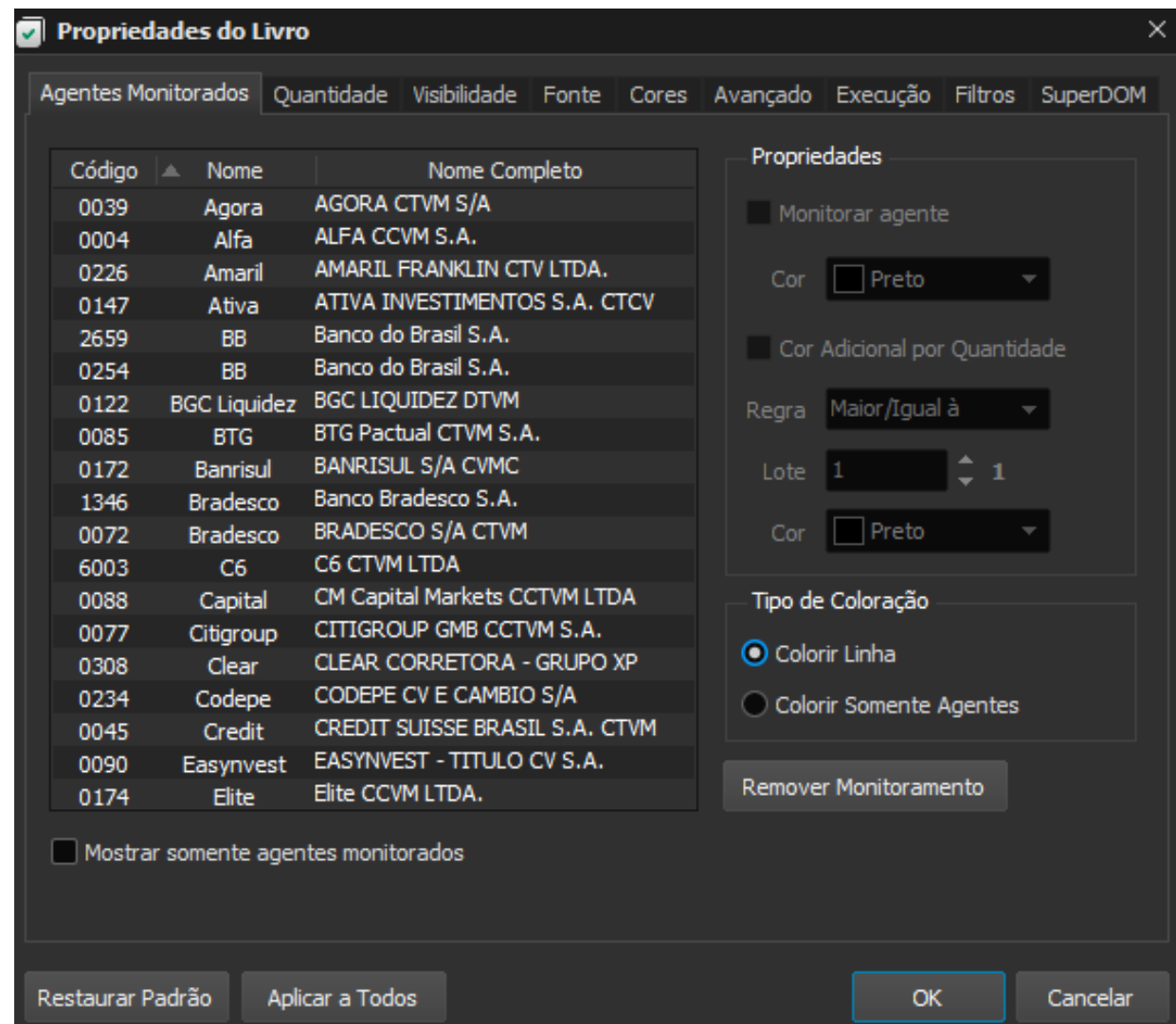
ABA SALDO

A aba "Saldo" é o resultado simultâneo entre compra e venda de determinado player. Basicamente, o saldo player é o que foi comprado subtraído do que foi vendido. Em propriedades, é possível escolher se você prefere apresentar essa aba de maneira tabelada ou gráfica, com ou sem volume financeiro, além de outras opções. As três informações mais utilizadas são: o nome do player, o volume quantidade e a média – conforme a imagem abaixo.



ABA EVOLUÇÃO NO TEMPO

Esta aba apresenta, de maneira gráfica, o saldo dos players durante o dia. Assim, é possível analisar exatamente o que foi feito por algum player ou por um conjunto de players, como em que período se começou a comprar mais, por quanto tempo ficou mais comprado/vendido, em que momento sua posição foi zerada, entre outros.



4.2 LIVRO DE OFERTAS

O livro de ofertas é a ferramenta de mercado que **apresenta, de forma simultânea, todas as ofertas de um ativo – ou seja, as intenções dos players de compra e venda.**

Assim, podemos conhecer os preços que estão sendo protegidos com grandes ofertas, por exemplo.

É possível customizar a visualização e monitoramento de players, além de filtrar lotes e ofertas.

Para acessar as customizações disponíveis na sua versão, clique com o botão direito do mouse no **livro > propriedades**.



Ativo	Último	Varição	Hora	Volume	Negó...	Máximo	Mínimo	Abertur
WINV21	119.405	1,14%	09:31:43	23,768	297730	119.465	118.880	118.91
		(96,76k) 61%		(62,85k) 39%				
Qtde Ofertas	Qtde	Compra	Venda	Qtde	Qtde Ofertas			
8	22	119.400	119.405	271	44			
38	303	119.395	119.410	440	63			
50	387	119.390	119.415	375	75			
50	335	119.385	119.420	508	99			
129	520	119.380	119.425	918	102			
136	708	119.375	119.430	576	110			
139	599	119.370	119.435	551	106			
148	501	119.365	119.440	1,36k	154			
171	669	119.360	119.445	515	137			
163	741	119.355	119.450	876	200			
236	983	119.350	119.455	772	185			
220	1,03k	119.345	119.460	788	181			
218	927	119.340	119.465	960	201			
192	1,77k	119.335	119.470	1,43k	207			
200	1,47k	119.330	119.475	951	170			
215	1,17k	119.325	119.480	932	188			
237	1,05k	119.320	119.485	1,02k	181			
214	1,16k	119.315	119.490	802	200			
211	1,04k	119.310	119.495	867	227			
213	1,05k	119.305	119.500	2,39k	426			
311	1,16k	119.300	119.505	487	143			
211	853	119.295	119.510	646	155			
210	812	119.290	119.515	568	147			
213	996	119.285	119.520	609	137			
204	1,18k	119.280	119.525	808	144			
204	799	119.275	119.530	613	160			
266	1,34k	119.270	119.535	796	165			
210	1,62k	119.265	119.540	894	154			

ABA PREÇOS

O book de preços é a funcionalidade que mostra o total de ofertas do mercado por faixa de preço. Pode ser posto em comparação com o livro de ofertas, que mostra cada oferta individualmente. Há uma divisão de cores entre compra (azul) e venda (vermelho), com o objetivo de facilitar a análise



ABA OFERTAS

O book de ofertas é um dos livros mais importantes para a análise do trader, tendo em vista a necessidade de ver as grandes ordens e monitorar os players mais importantes do ativo para a tomada de decisão. Clicando com o botão direito do mouse sobre esse book e indo até as propriedades do livro, é possível ressaltar ordens baseando-se em quantidade e player. Para players, na aba Agentes Monitorados é possível selecionar os agentes desejados, monitora-los, escolher a coloração, além de ser possível colorir a linha completa ou apenas o nome do agente.

Para monitoramento de ofertas, na aba quantidade é escolhido o número de lotes, a coloração e a condição de

coloração (maior que determinado número de lotes, menor ou igual a determinado número de lotes, entre outros).

Uma das possibilidades é a filtragem de ofertas (versão Profit Pro). Assim, há como retirar do book todas as ofertas que não tem relevância para o trader.



ABA PROFUNDIDADE

A aba profundidade é uma funcionalidade que apresenta o total de ofertas por preço de uma maneira mais dinâmica. Para a explicação, será usada a comparação com a aba preços.

Assim, o 2º nível de preço nessa aba é resultado da soma entre o 1º e o 2º níveis. Já o 3º nível de preço da aba profundidade será resultado da soma entre ele e os outros que vieram antes, e assim por diante.

Ativo	Último	Variação	Hora	Volume	Negó...	Máximo	Mínimo	Aber
WTIV21	119.470	1,19%	09:33:33	25,768	321992	119.505	118.880	118.4
				(94,38k) 60%	(64,00k) 40%			
Qtd Ofertas	Qtd	Compra	Venda	Qtd	Qtd Ofertas			
52	266	119.465	119.470	154	21			
70	381	119.460	119.475	304	42			
116	652	119.455	119.480	315	40			
171	834	119.450	119.485	749	33			
152	603	119.445	119.490	450	52			
153	636	119.440	119.495	428	78			
132	545	119.435	119.500	549	79			
153	652	119.430	119.505	333	57			
189	703	119.425	119.510	796	189			
136	899	119.420	119.515	742	205			
136	571	119.415	119.520	1,02k	195			
127	896	119.410	119.525	1,19k	211			
122	577	119.405	119.530	1,02k	228			
146	1,04k	119.400	119.535	1,14k	235			
111	598	119.395	119.540	946	231			
141	632	119.390	119.545	708	174			
112	527	119.385	119.550	1,22k	266			
146	672	119.380	119.555	558	183			
138	728	119.375	119.560	956	239			
167	722	119.370	119.565	726	184			
154	445	119.365	119.570	1,06k	252			
176	830	119.360	119.575	1,32k	270			
137	597	119.355	119.580	1,41k	321			
234	964	119.350	119.585	1,02k	323			
202	824	119.345	119.590	1,74k	402			
197	837	119.340	119.595	2,02k	349			



ABA NETRIX

A aba netrix nada mais é que a aba preços demonstrados de modo gráfico. Ao trader que prefere esse tipo de visualização, o total de ofertas é apresentado em barras em cada nível de preços. Para as versões que não contemplam esta funcionalidade, ela é semelhante ao SuperDom.





SUPERDOM

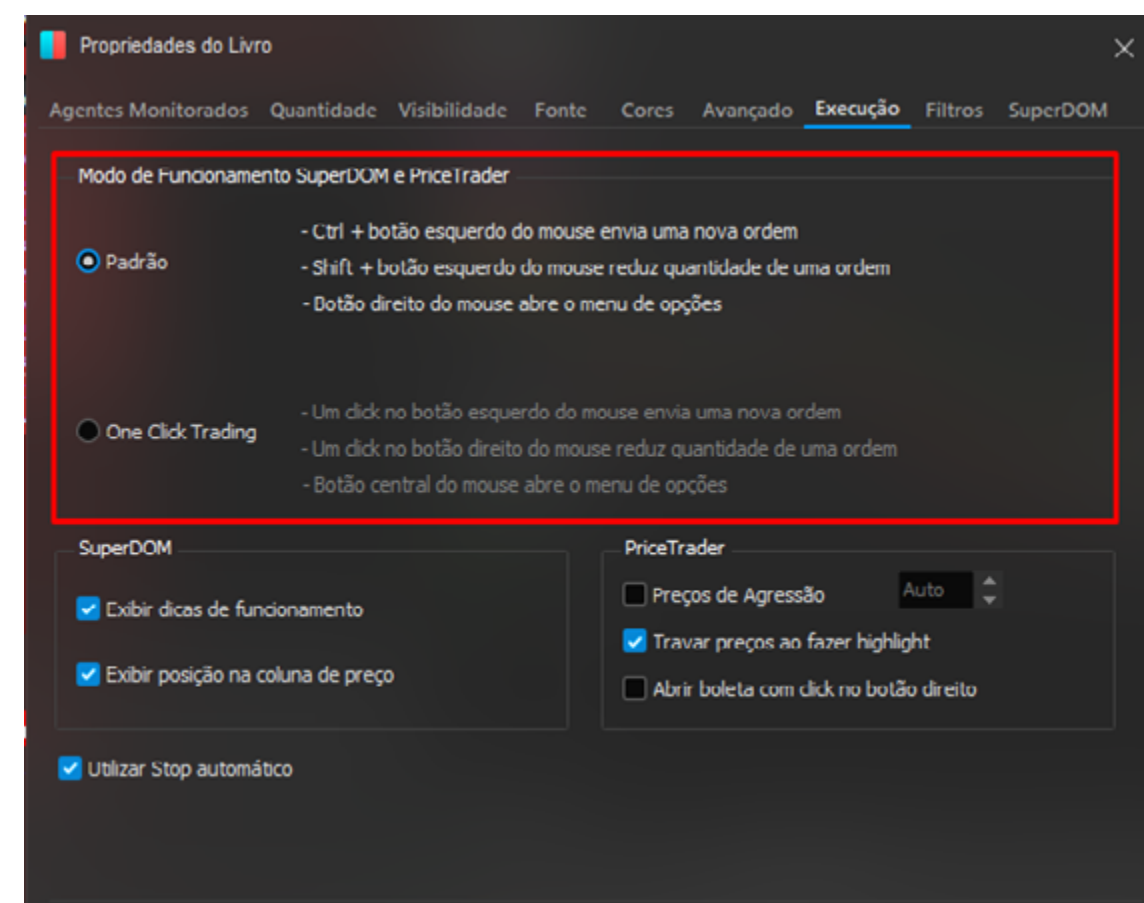
O ProfitPlus e o ProfitPro contam com o SuperDOM (Depth Of Market), um recurso que foi desenvolvido para facilitar a vida do trader. Esta ferramenta contém uma gama de botões operacionais, semelhante aos botões do gráfico.

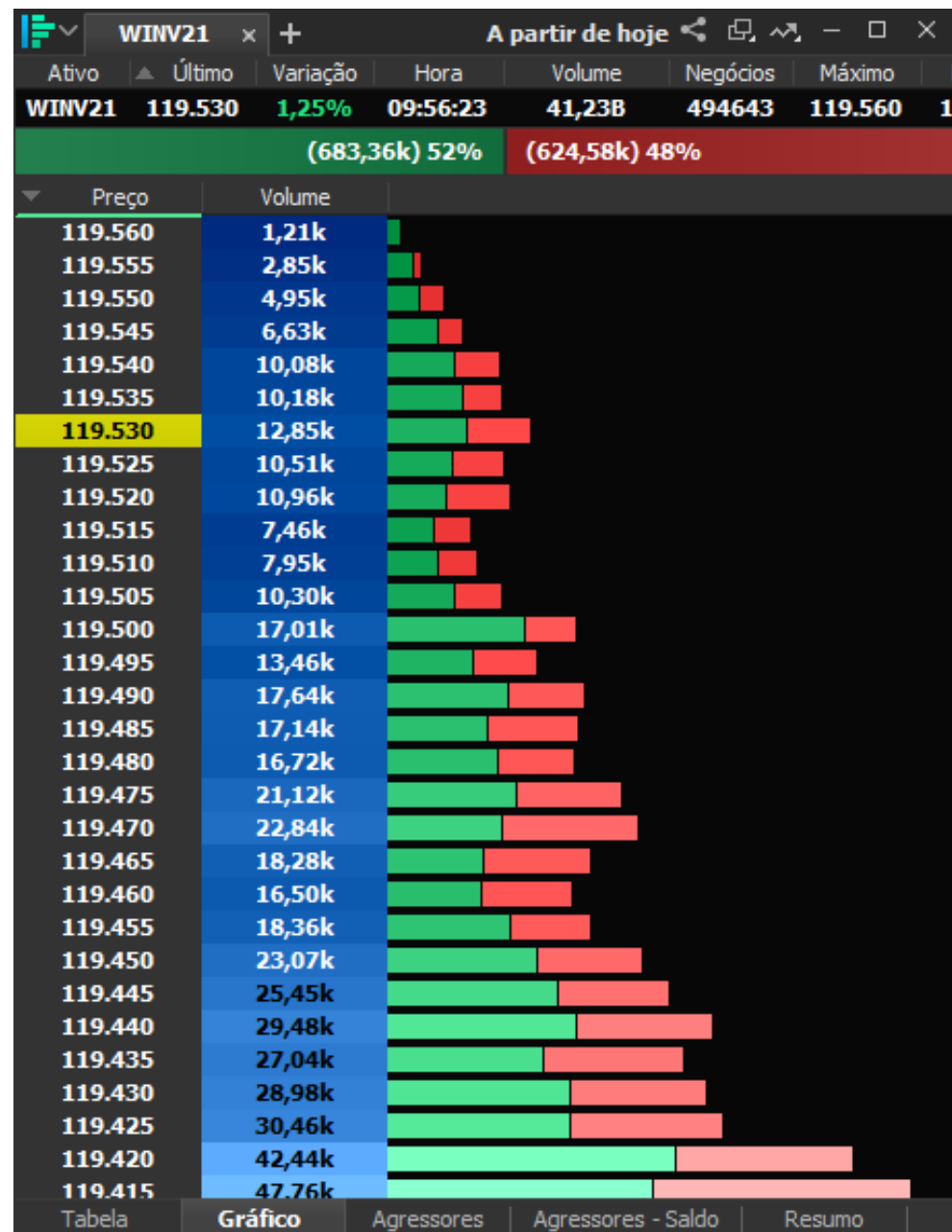
Clicando com o botão direito do mouse sobre o SuperDOM e acessando suas propriedades, é possível personalizá-lo de várias formas.

Padrão: Ao escolher padrão, utiliza-se o teclado no auxílio das operações. Assim, para encaminhar ordens, a tecla "Control" é pressionada e, com o botão esquerdo do mouse, clica-se no preço.

One Click Trading: É utilizado por quem usa apenas o mouse nos trades. Escolhendo esta opção, clicando com o botão

esquerdo do mouse sobre o preço, a ordem já é encaminhada e, clicando com o botão direito, o lote é reduzido.





05 VOLUME AT PRICE

O Volume At Price é a ferramenta que permite a análise de negócios por nível de preço. Ele pode, também, ser interpretado como o volume de negócios sobre os preços, sendo uma informação relevante para avaliação de possíveis faixas de defesa e de posicionamento dos players.

Nesse sentido, é ilustrado de maneira mais eficiente os níveis de preço que possuem o maior volume de negociação, em termos de quantidade e agressão, possibilitando a análise do nível de preço por agressor, levando em consideração o volume negociado no ativo.

Você pode acessar essa ferramenta em todas as versões do Profit acessando o **Menu Ferramentas > Volume At Price**.



06 NOTÍCIAS E MARKET REPORT

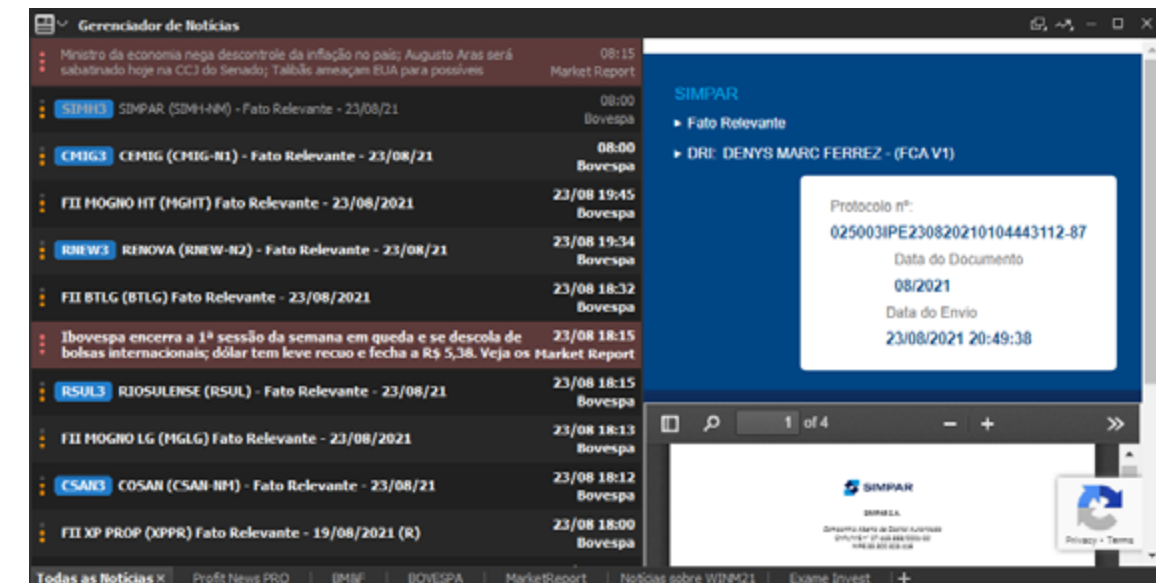
Menu Ferramentas > Market Report (versão Profit Pro)

No Market Report é possível acompanhar um resumo dos acontecimentos e eventos que aconteceram no pregão do dia, bem como os principais tópicos que abalam o mundo financeiro e que podem impactar na formação de preço dos ativos.



Menu Ferramentas > Notícias

Através desta ferramenta, é possível acompanhar em tempo real as principais notícias e acontecimentos do mercado financeiro. Clicando sobre a notícia, você consegue também ver um painel de leitura para ler a notícia na íntegra.

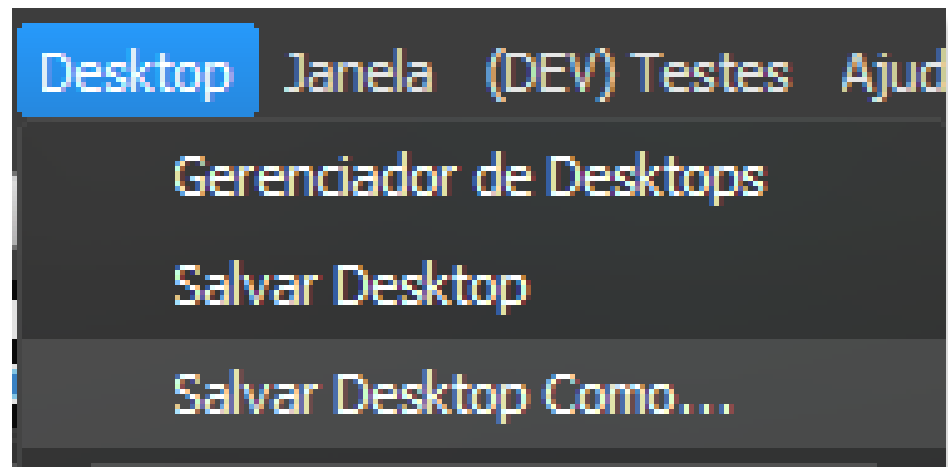




Menu Ferramentas > Calendário Econômico

Através do calendário econômico é possível acompanhar em detalhes a agenda econômica que contempla os principais eventos que afetam o mundo financeiro. Estes dados podem ter impactos durante o dia na volatilidade.

Calendário Econômico					Atual	Anterior	Previsão	Consenso
terça-feira 24 de agosto 2021								
09:55		US	☆☆☆	Índice de Vendas no Varejo Redbook (anual)	▲ 16.6%	15%		
11:00		US	☆☆☆	Vendas de Casas Novas		0.676M	0.68M	0.7M
11:00		US	☆☆☆	Índice de Manufatura Richmond		27	25	25
11:00		US	☆☆☆	Vendas de Casas Novas (mensal)		-6.6%	1%	-2.7%
14:00		US	☆☆☆	Leilão Note a 2 Anos		0.213%		
15:30		BR	☆☆☆	Receitas Fiscais Federais		BRL 137.2B	BRL 152B	BRL 147.902
17:30		US	☆☆☆	Varição de Estoque de Petróleo Bruto API		-1.163M		-2.367M



07 SALVANDO CONFIGURAÇÕES E DESKTOPS (TELAS OPERACIONAIS)

O objetivo de salvar o desktop do gráfico é não precisar fazer o layout desde o início sempre que abrir a plataforma. Com isso, depois do layout ser montado, é possível salvar, exportar ou importar e gerenciar os desktops, conforme a operação.

Para manter as suas telas como programadas, acesse o menu **Desktop > Salvar desktop como.**



08 ACOMPANHANDO AS OPERAÇÕES E PERFORMANCE

No caminho da evolução, reunir dados e estatísticas sobre nossas operações para posterior autoavaliação é essencial. O Relatório de Performance registra detalhadamente nossas ações, permitindo um processo contínuo de melhoria e aperfeiçoamento.

Para uma boa auto análise, muitas informações podem ser demandadas, por exemplo: quantidade de trades positivos e negativos, melhores e piores trades, horários mais comuns de ganho e perda, etc.

Acesse a ferramenta através do menu **Negociação > Relatório de Performance.**

Resumo de Performance			
Saldo Líquido Total	R\$ 18.074,50	Saldo Total	R\$ 18.074,50
Lucro Bruto	R\$ 25.594,00	Prejuízo Bruto	R\$ -7.519,50
Fator de Lucro	3,40	Custos	R\$ 0,00
Número Total de Operações	142	Percentual de Operações Vencedoras	63,38%
Operações Vencedoras	90	Operações Perdedoras	49
Operações Zeradas	3		
Média de Lucro/Prejuízo	R\$ 127,29	Razão Média Lucro:Média Prejuízo	1,85
Média de Operações Vencedoras	R\$ 284,38	Média de Operações Perdedoras	R\$ -153,46
Maior Operação Vencedora	R\$ 19.625,00	Maior Operação Perdedora	R\$ -2.785,50
Maior Sequência Vencedora	10	Maior Sequência Perdedora	7
Média de Tempo em Op. Vencedoras	13h49min17s	Média de Tempo em Op. Perdedoras	7d7h
Média de Tempo em Operações	2d21h		
Máximo Ações/Contratos	-	Patrimônio Necessário(Maior Operação)	R\$ 1.259.500,00
Retorno no Capital Inicial	1,44%	Percentual de Tempo no Mercado	-
Patrimônio Máximo	R\$ 21.669,00		
Declínio Máximo(Topo ao Fundo)		Declínio Máximo(Trade a Trade)	
Valor	R\$ -3.594,50	Valor	R\$ -2.788,50
Drawdown como % do Saldo Total	19,89%	Drawdown como % do Saldo Total	15,43%



Além disso, o Relatório de Performance permite dividir as informações pela conta operada, pelo ativo ou por um determinado período de tempo. No botão “Exportar”, é gerado um arquivo .PDF com essas informações.

O relatório dispõe de outras abas em que é possível consultar detalhes das **operações, através de gráficos, ativos, categorias**, entre outros.



09 MÓDULO DE OPÇÕES

O módulo de Opções é nativo nas versões Profit Pro, e pode ser adquirido de forma opcional em qualquer versão da plataforma. Para contratação, acesse o **menu ajuda > Profit Store**.



Clique aqui para acessar o e-book completo sobre Opções e como utilizar o módulo!



10 PRINCIPAIS DÚVIDAS



10.1 VER AS POSIÇÕES NA PLATAFORMA: primeiro ver se a sua corretora informa através do menu negociação > sumário da corretora, caso a corretora informe você verá a posição no menu negociação > posição.

10.2 RETIRAR LINHA VERTICAL NO GRÁFICO: Ferramentas > Configurações > Aba Gráfico > desmarcar Habilitar seleção de datas no gráfico.

10.3 MARCA D'ÁGUA: Botão Direito no Gráfico > Propriedades > Box Exibir Marca D`Água.

10.4 MOSTRAR NÍVEIS DE FIBONACCI (PORCENTAGEM): Ferramentas > Configurações > aba Fibonacci > Mostrar Níveis de Fibó.

10.5 Retirar confirmações de envio de ordens:

Roteamento > Configurações > aba de Confirmações.

10.6 PONTO DE COBERTURA: O Ponto de Cobertura, é um recurso que sinaliza o ponto de equilíbrio de suas operações, onde não há nem lucro e nem prejuízo.

Ele pode ser removido/adicionado em Ferramentas > Configurações > aba Chart Trading.

10.7 ALINHAMENTO DE ORDENS: Ferramentas > Configurações > aba Chart Trading > Alinhamento de ordens.

10.8 COMO MODIFICAR CONFIGURAÇÕES DE ZOOM: Existem três tipos de configurações de zoom disponíveis, acesse **menu Ferramentas > Configurações > aba Gráfico > Zoom.**

Manter zoom quando ocorre alteração de abas: **Ferramentas**



> **Configurações** > **aba Gráfico** > tem 3 opções de zoom para escolher > escolha priorizar zoom por abas.

10.9 VERIFICAR QUAIS INFORMAÇÕES A CORRETORA DISPONIBILIZA PARA A PLATAFORMA: Menu negociação > sumário da corretora, essas informações são padrão para as corretoras, não podendo ser alteradas.

10.10 MUDAR A COR DOS BOTÕES COMPRA E VENDA: Menu ferramentas > Configurações > Negociação > boletas > “Cor de Compra e Cor de venda”.

10.11 COMO COLOCAR OS PAVIOS NO RENKO: Basta selecionar o tipo de gráfico candlestick.

10.12 INSERIR BOTÃO DE VALIDADE: configurações > chart trading > barra lateral > validade.

CTRL PARA USAR O MODO MÃO: Ferramentas > Configurações > aba Gráfico > Utilizar a tecla CTRL para ativar o modo mão Tecla.

TICKET DE COTAÇÕES PASSANDO NO TOPO DO PROFIT: menu Exibir > Ticket de Cotações.

ATALHOS: Menu Ferramentas > Gerenciador de Atalhos.

11 MÓDULOS OPCIONAIS



Os Módulos Opcionais são extensões das plataformas Profit, que visam agregar ao desempenho do trader em suas operações. Confira abaixo nossas categorias:

ROBÔS

São ferramentas que permitem realizar entradas e saídas de operações, de maneira automatizada, a partir da configuração de uma estratégia inicial.

INDICADORES

Os Indicadores são ferramentas que permitem identificar tendências de mercado de forma intuitiva e fácil.

SINAIS INTERNACIONAIS

Os Sinais Internacionais possibilitam que o trader acompanhe índices externos, balizando suas operações a partir deles, visto que são ótimos termômetros do mercado.

ESTRATÉGIAS AVANÇADAS

Essas ferramentas ajudam a realizar operações mais avançadas e são ideais para quem deseja explorar novas possibilidades de obtenção de lucro no mercado financeiro. O [Módulo de Opções](#) e o [Plugin Long&Short](#) são ferramentas que vão levar o investidor a outro nível operacional do mercado.

COMO CONTRATAR UM MÓDULO OPCIONAL?

Você pode adquirir esses e demais Módulos Opcionais através do nosso site [clikando aqui](#), ou através da Profit Store localizada no menu “Ajuda” da sua plataforma!



ONDE CONTINUAR ESTUDANDO?

No Nelogica Academy, dentro da plataforma!

Menu ajuda > Nelogica Academy.

Com o objetivo de auxiliá-lo em sua jornada no mercado financeiro, desenvolvemos um portal totalmente educativo e que fará toda a diferença no seu entendimento sobre plataformas e mercado financeiro, seja você iniciante ou avançado.



CENTRAL DE AJUDA

E-mails: relacionamento@nelogica.com.br e suporte@nelogica.com.br

Hora do Profit todos os dias às 16h no Youtube ao vivo

Grupo de primeiros trades na plataforma:
<https://nelogica.com.br/invitechat?group=4F55573348444239>

Clique nos ícones abaixo e nos encontre



